



億方公益基金會

YIFANG FOUNDATION



YIFANG FOUNDATION
ANNUAL REPORT 2018
二零壹八年·年度報告

行稳致远



亿方公益基金会走过的 2018 年，是富有成效的一年。

菁莪计划项目进入第三年，成功招募了第三期优秀伙伴。迄今为止，已经有三期 28 名菁莪青年研究人才，初步形成了菁莪伙伴社群，并在选拔流程、专家面试、沟通机制、管理方式、伙伴分享、地区分布、项目后续等多方面逐渐成熟稳定、优化提高。

我们期望未来的菁莪计划项目，在导师制度、实践类人才与学术性人才比例、线下伙伴定期聚会机制，以及三年菁莪伙伴结业分享等方面进一步做深化细致的工作，为菁莪伙伴的成长和公益行业研究能力的提高创造价值。

未来几年在北上广深成都等地，都有菁莪伙伴城市小组定期聚会和活动的身影，形成立足实践的、十分活跃的青年学术网络，以其专业的学术能力和对解决社会问题的热忱，促进当地公益行业的建设与发展。

在亿方公益沙龙方面，我们形成了全年选题、现场互动、专家参与、后期传播等固定的知识输出模式。随着菁莪计划的开展，我们将持续以公益沙龙的形式，以每一位菁莪伙伴为中心，就他或她最擅长的领域厚积薄发地展开每一个沙龙主题，高质量地进行知识输出和热点讨论。

2019 年全年的沙龙主题已经确定，包括：流动人口子弟教育、公益慈善创新、社区治理、AI 时代的劳动者、野生动物保护、食物运动、国际灾后重建、残障多元就业、日本社区与政府关系等，欢迎大家积极参与。

在研究资助方面，我们做出重大方向性调整，从广泛公益研究资助调整为议题聚焦资助。将聚焦三个社会议题：0-6 岁早期养育，社会企业，养老创新，而不是泛泛地资助教育养老公益行业发展所有议题。

在社会企业方面，我们在继 2018 年成功投资和重组北京同心互惠社会企业之后，又完成了成都社会企业朗力养老服务有限责任公司的投资重组，在社会企业投资实践上迈出了新步伐。

2019 年，在原有资助方向如社会企业、青年研究人才、研究资助的基础上，我们将开展新的重点项目：我们将与姊妹基金会河南省振豫教育基金会、北京师范大学教育基金会魏清仙教育慈善基金一道，在儿童早期养育方面有所作为，开发出创新的乡村儿童早期养育公益项目，普惠广大农村儿童。

“行稳致远”，是我们开展工作的指导方针。希望我们脚踏实地的工作，能为美丽中国的建设增添一份力量。

北京亿方公益基金会秘书长

李北伟

2019 年 4 月

億方

目 录

秘书长寄语	00
关于我们	01
组织架构	02
工作概述	03
研究项目概述	03
2018年立项研究项目简介	07
社会企业投资项目	13
菁莪计划项目概述	18
机构活动	26
合作伙伴	27
2018年度审计报告	28
2018年大事记	46
展望	47
致谢	48

人本：社会由无数个体组成，基金会面向无论是个人或是群体做有意义的事情。

意义：基金会致力于具有“创新、长远、前瞻”意义的事情；

意思：基金会致力于用有意思的方式，做有意义的事情；

方向：基金会拥有自己清晰的定义，有自己明确的方向；

方法：基金会拥有自己独立的理念、流程与方法；

方圆：基金会按照“规范”做事，符合国家要求，做有正能量的事情。



億方公益基金會 (Yifang Foundation) 是 2013 年 10 月在北京市民政局註冊成立的資助型基金會。基金會秉承人本、專業、創新、前瞻的價值觀，重點資助民間公益項目，以期促進社會公平及社會創新，推動中國公益行業專業化水平的提高。

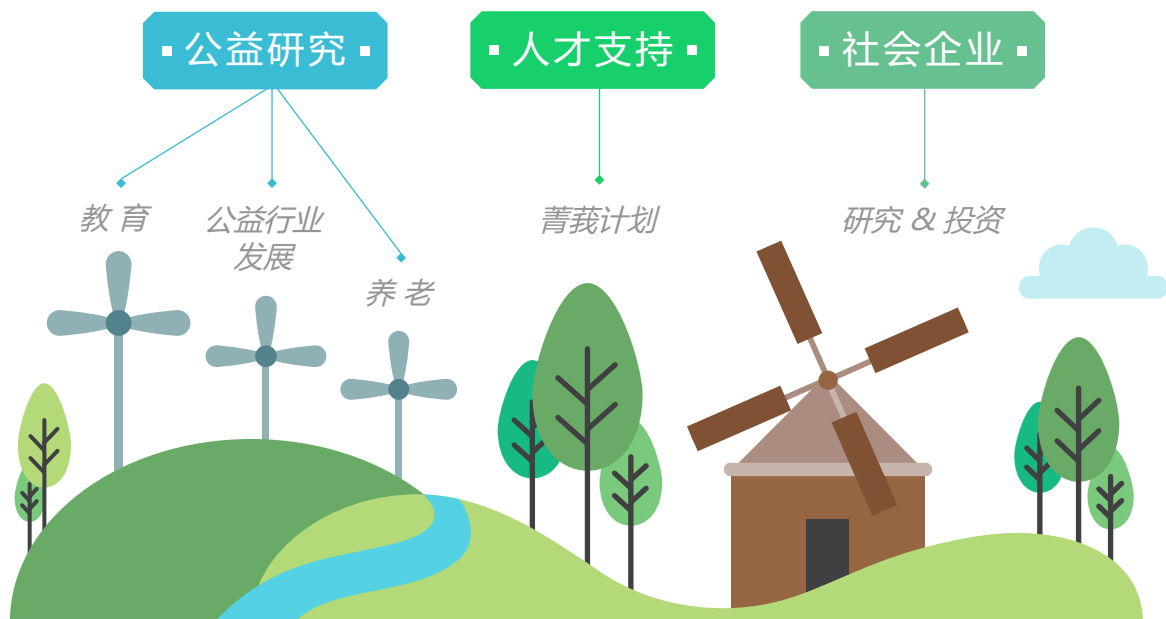
基金會實行規範化管理，嚴格按照國家法律法規及基金會章程的規定，以透明、規範和嚴謹為原則，建立完整的法人治理結構，實行專業化的團隊運作管理。

基金會期待與合作夥伴共同學習進步，以期推動公益行業的整體發展。

願景：激發民間智慧行動，創建公平美好社會。

使命：關注公益研究與社會企業，支持民間公益組織，推動社會創新發展。

價值觀：人本 - 關注人，尊重人，看重執行團隊人的素質與能力；
專業 - 用專業、嚴謹的方法分析问题、解決問題；
創新 - 以開拓、創新的方式推動社會發展；
前瞻 - 從長遠的角度審視問題，關注有價值的前瞻性議題。





2018 年是北京亿方公益基金会成立的第五个年头。这一年，我们在前期工作基础上，不断加强对资助工作的专业化操作，开展了一系列有益的探索与行动。

2018 年亿方持续改进研究资助项目的内容。在资助领域上，我们聚焦于教育、养老和公益行业发展三个议题，同时更加注重民间视角和实践导向。全年累计收到研究项目申请 66 个，立项 6 个，过往项目跟进 17 个，顺利完成 4 个项目的结项工作。

2018 年亿方不断优化菁莪计划项目设计。面向一、二期菁莪伙伴，对内通过团队建设、游学、内部交流等多种形式的活动，加强伙伴间的凝聚力和认同感，促进彼此间的合作共进；对外通过导师制、亿方公益沙龙、菁莪计划公众号等多种方式，提升并加强伙伴们与行业同仁的互动交流。同时，通过 6 个月的初选、复选和专家面试，确定菁莪三期伙伴 10 人，至此菁莪社群共计伙伴 28 人。

2018 年亿方继续推进社会企业投资进程。一方面继续加强对已投资社会企业 - 北京同心互惠企业管理咨询有限公司的合作支持，推动二手衣物循环利用，回馈城市打工群体，帮助流动儿童教育。另一方面新投资了成都朗力养老产业发展有限公司，在居家适老化改造方面不断探索可行方案，提升老年人生活品质。同时，亿方也继续保持与行业的互动交流，通过参加上海论坛、社企论坛、AVPN 年会、深圳慈展会等活动，与政府、学者、投资人、社会创业家等各方力量共同推动中国社会企业发展。

◎ 研究项目

1. 管理概述

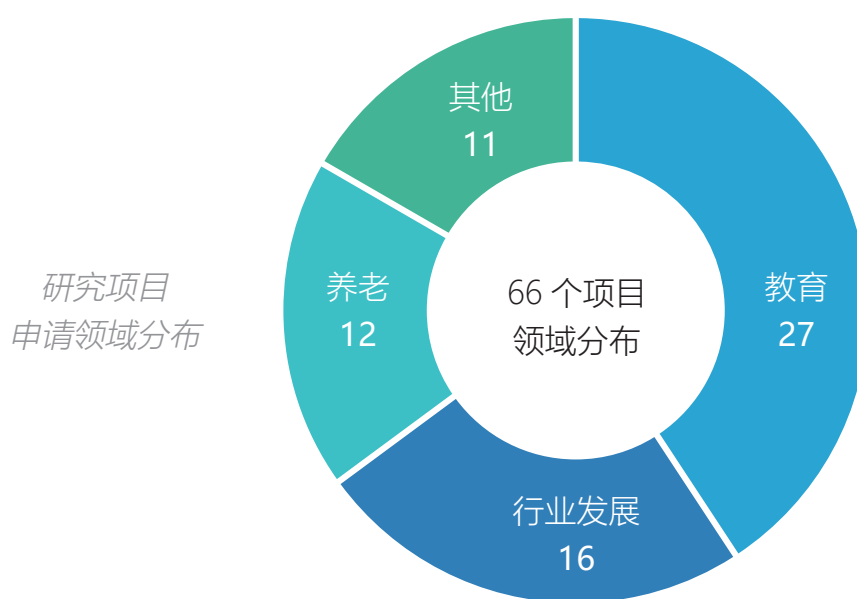
2018 年亿方对研究项目招募进行调整，确定了重点项目和成长项目两个资助方向。重点项目面向探索具有持续性、紧迫性的社会议题解决方案的研究团队或组织；成长项目面向成长期的组织或青年学者，帮助其探索实践性研究，提高专业能力。

在项目执行中，亿方在坚持以人为本的资助理念基础上，充分尊重研究团队的专业性和独立性，确保研究成果的科学、客观。同时，我们也不断强化项目伙伴间的合作，通过资源链接和协同合作等方式，促进伙伴间彼此成长。

亿方对研究项目的成果产出做了更加明确的要求，每项研究项目除研究报告外，还需包括实践操作手册、出版物或发表文章、政策简报或提案等内容，真正体现研究的专业价值和实践导向。

2. 项目评审情况

截至 2018 年 12 月 31 日，亿方当年累计收到研究项目申请 66 个，其中教育领域项目最多，达 27 个，占 41%，其次公益行业发展领域项目 16 个，占 24%，养老领域项目 12 个，占 18%，另有其他领域项目 11 个。如下图所示：



在申请的 66 个项目中，我们持续跟进项目 22 个，最终立项项目 6 个，项目通过率 9%，基本与往年持平，具体项目如下：

项目领域	名称	执行机构
教育	互联网 + 儿童家庭教育循证干预研究项目	北京市浩瑞恩社会组织能力建设发展中心
	乡村儿童性教育现状调研项目	广东绿芽基金会 + 北京大学公共卫生学院
	儿童青少年性教育工具包研发与推广项目	北京怀瑞邦咨询服务中心
公益行业发展	公益慈善学园图书漂流活动项目	公益慈善学院
	基于公众号构建公益行业评论平台支持项目	中国农业大学 公益慈善周刊团队
	《课例研究之中国经验》书籍出版项目	北京师范大学 教师教育研究中心

对于未通过项目，我们分别从专业性、实践性、紧迫性和影响力等方面进行分析，总结主要原因如下：



3. 项目资助情况

2018 年跟进研究项目总计 15 个，其中结项项目 4 个，全年累计拨付资金款 298.13 万元，详细项目管理周期请见下表：

2018 年项目进展周期管理一览表

项目基本情况				意向洽谈				
项目名称	合作伙伴	审批时间	预算 (人民币：万元)	1. 合作机构信息采集	2. 对合作机构初评分析	3. 合作意向开发	4. 项目意向洽谈	5. 可行性分析
互联网 + 儿童家庭教育循证干预服务项目	北京市浩瑞恩社会组织能力建设发展中心	2018 年	20.00					
乡村儿童性教育现状调研项目	广东省绿芽乡村妇女发展基金会、北京大学公共卫生学院	2018 年	20.00					
儿童青少年性教育工具包研发与推广项目	北京怀瑞邦咨询服务中心	2018 年	28.80					
公益慈善学园图书漂流活动项目	北京快乐家庭发展中心	2018 年	3.00					
《课例研究之中国经验》书籍出版项目	北京师范大学教师教育研究中心	2018 年	5.00					
基于公众号构建公益行业评论平台支持项目	中国农业大学公益慈善周刊团队	2018 年	5.00					
教育现代化视野下农村教育发展现状研究项目	深圳市二十一世纪教育研究院	2017 年	20.00					
中国居家养老行业服务人才培养模式研究项目	北京慈爱嘉养老服务指导中心	2017 年	30.00					
中韩日社会企业发展机制和案例分析研究项目	对外经贸大学中韩日社会经济研究中心	2017 年	20.00					
养育未来研究项目	陕西师范大学	2016 年	14.08					
玉树健康梦想评估项目项目	陕西师范大学	2016 年	57.00					
中国社会企业认证指标研究项目项目	北京大学公民社会研究中心	2016 年	50.00					
社会企业发展的政策支持体系研究项目	中央民族大学基金会研究中心	2016 年	20.00					
影响力投资专著项目	善与志	2016 年	20.00					
新—千零一夜 -- 农村住校生睡前故事项目科学评估计划研究项目	北京歌路营文化发展有限公司	2015 年	30.00					



◎ 2018年教育类研究项目 <<<

■ 互联网 + 儿童家庭教育循证干预研究项目

近年来，全国妇联联合教育部等部门已共同颁布实施了全国家庭教育工作“十五”计划、“十一五”规划，通过家庭教育规划的实施，家庭教育工作已进入社会事业发展大局。2016年11月，全国妇联等9部门又印发《关于指导推进家庭教育的五年规划（2016—2020年）》，《规划》提出到2020年，基本建成适应城乡发展、满足家长和儿童需求的家庭教育指导服务体系；部署了准确把握家庭教育核心内容、建立健全家庭教育公共服务网络、提升家庭教育指导服务专业化水平、大力拓展家庭教育新媒体服务平台、促进家庭教育均衡协调发展、深化家庭教育科学研究、加快家庭教育法制化建设7个方面18项重点任务。

虽然家庭教育事业不断取得新进展，家庭教育水平不断提高，但是目前家庭教育仍然存在很多问题。主要表现在以下方面：父母对家庭儿童青少年的不良表现归因存在偏差，对家庭教育重要性认识不够；家庭教育方式不当；过分关注学习问题，忽视其他综合素质的培养以及身心健康发展等问题。因此家庭教育指导服务质量对家庭教育事业能否取得成效起到至关重要的作用，虽然目前家庭教育指导服务体系不断完善，但是家庭教育指导服务仍然存在很多问题。主要表现在两方面：家庭教育指导专业人员不足；现实指导服务的渠道、内容和形式与家庭教育需求差距较大。

该项目与北京市浩瑞恩社会组织能力建设发展中心合作，研究针对中国家庭的特点和教育需求，以循证家庭教育方法为技术依托，采用实施科学的研究思路和方法（实施科学是推动科学发现或循证干预方法转化为实践应用和政策的科学研究活动），研制出一套可操作、易掌握、受欢迎的家庭教育方法和指导课程，通过对照组实验研究确定指导课程的效果；进而搭建有效的传播渠道，借助移动学习、微课程等新的传播手段，通过线上、线下结合的方式，激发家长的参与积极性，构建互联网+学校+社区的家庭教育指导服务模式，提升广大家庭的教育理念和教育能力，促进儿童健康成长、家庭幸福和睦。



◎ 2018年教育类研究项目 <<<

■ 乡村儿童性教育现状调研项目

性与个人的身份认同的形成密不可分，并在特定的社会经济和文化环境之中展现。一个人的性发育过程包含生理、心理、情感、社会和文化等多个层面。在儿童和青少年性别身份、社会关系和性观念形成的关键时期，使其了解相关的观念、知识和技能，能够尽可能地使他们免于伤害，支持他们健康成长，是非常重要的。性教育首先要做的是传播或强化一些价值观念，例如互利、平等、责任和尊重，这些都是确保健康而又更加安全的性关系和社会关系的前提。不幸的是，并不是所有性关系都是双方自愿的（联合国教育、科学及文化组织，2018）。2013年针对中国的研究估计，中国女童和男童（18岁以下）性虐待事件的发生率分别为15.3%和13.8%（Ji, Finkelhor, & Dunne, 2013）。

在城乡二元结构的背景下，乡村儿童处于教育资源匮乏、社会支持不足的弱势地位，留守儿童更因为父母不在身边或监护人照顾不周而面临额外的风险。根据乡村儿童的实际需求开展性教育，一方面意味着不能仅仅将性教育简化为生理教育，更应该整合性安全与保护、性与生殖健康以及性别平等的意识和观念，纳入监护人、教师、社会工作者等促使其生活环境的改善，另一方面也意味着要理解其生活环境中存在的观念障碍，增强其效能感，逐步获得自我保护、为自身性权利协商和争取的能力。

该项目与广东省绿芽乡村妇女发展基金会和北京大学公共卫生学院合作，在全国范围的4-5个乡村，面向儿童、监护人、学校教师、公安、村医等利益相关方，针对生活技能知识、性安全和保护以及性别平等相关的具体状况进行调研，一方面加深对乡村未成年人处境和所面临障碍的理解，为后续进一步开展乡村地区未成年人生活技能教育工作提供实证研究基础。另一方面收集各地开展乡村未成年人性教育工作的经验以筹备后续相关政策推广，促进乡村地区未成年人的身心健康和社会幸福。



◎ 2018年教育类研究项目 <<<

■ 儿童青少年性教育工具包研发与推广项目

性教育包括家庭性教育、学校性教育、社会性教育、同伴性教育等不同渠道，目前性教育在中国越来越受到重视了，但是，从整体上来说，以上四个渠道的性教育均处于起步阶段，不仅缺少经过培训的合格的专业人才，而且已经开始进行的性教育工作也参差不齐，鱼龙混杂，其中有些甚至是有害的“性教育”。已经出版的性教育教材、性教育读本，也普遍存在不系统、不专业、不科学的情况，与国际先进的性教育存在非常大的差距。

培训性教育工作者是一个长期的、耗资与耗时都巨大的工程，虽然全国专业人才认证指导中心已经开始委托方刚博士培训“性教育讲师”，但从全国来说，这仍然是杯水车薪，远远无法快速促进中国性教育的完善。更何况，广大家长也希望直接能够在家庭中针对孩子进行性教育。

该项目与北京怀瑞邦咨询服务中心合作，依据赋权型性教育理论，采取从实践到理论，再到实践的方法，研发一整套适合不同年龄阶段孩子使用的性教育工具包，并且进行推广活动，以方便家长和性教育工作者开展系统、科学、有效的性教育。工具包的编写将基于赋权型教育理论，依据各地已经取得全国专业人才认证指导中心颁发的“性教育讲师证书”资格的性教育工作者的实践经验，分别围绕：身体与身体权的教育；家庭与情感教育；社会性别平等教育；亲密关系多样性的教育这四个领域进行编写。这是一套基于中国国情的、系统的、科学的、可操作的既可以应用于家庭性教育，也可以应用于学校、社会、同伴性教育的工具包产品。



◎ 2018年教育类研究项目 <<<

■ 《课例研究之中国经验》书籍出版项目

课例研究被认为是对课堂教学的系统性调查，由一群教师执行，其目的在于提升教与学的质量。目前核心期刊上关于课例研究的论文主要集中在国外经验的介绍和思辨研究，而一线教师鲜活的课例研究经验与实例却在核心期刊“上不了台面”。这就造成了两层皮现象：一方面，以高等教育机构为代表的对课例研究进行研究的团体形成了内部话语体系，关注“高大上”的理论建设；另一方面，来自教师实践的课例研究经验在某些方面并不能与前沿理论紧密对接，也无法以一种学术化、系统化的方式表达。因此，将课例研究的本土经验进行挖掘与凝练，将这两张皮紧密地交织在一起势在必行，从而实现 Stigler 和 Hiebert 所说的“将课例研究背后的理论梳理明晰”以使得本地模式能够具有国际借鉴价值。

该项目与北京师范大学教师教育研究中心合作，主要是对中国课例研究模式的系统化、理论化建构，研究中国课例研究具有哪些代表性模式？这些模式的核心理念，研讨的参与者角色与组织形式，教师学习的方式与评价，课例研究过程中的问题、反馈与改进分别是怎样的？对于每一种模式来说，其可观察的特点与教学改进之间的关系是怎样的？研究主要采用质性研究的研究范式，通过对课例研究活动的观察，对参与者的访谈以及对课例研究活动有关实物资料的收集，再对所有收获的数据进行科学、系统的分析和理论化，凝练出每一模式下课例研究的机制，并对其通过进一步实践加以检验和精炼。通过推广课例研究及其中国经验，为一线教育工作者提供指导。同时整理和研究中国课例研究的历史经验，对我国课例研究工作具有重要的学术积淀和意义，为后续以中国课例研究为主的相关研究和实践，提供有力的基础。

◎ 2018年公益行业发展类研究项目 <<<

■ 基于公众号建构公益行业评论平台支持项目（第三期）



2016年和2017年,《公益慈善周刊》在本基金会的支持下,发起了首届和第二届中国公益评论影响力奖,最终评选出了两届共二十篇影响力最大的公益评论文章。这些文章体现了对公益行业发展的多元分析视角。基于第一、二届中国公益评论影响力奖取得的显著效果,本项目于2018年开展第三届中国公益评论影响力奖评审。

该项目与公益慈善周刊(北京华益智远管理咨询有限公司)合作,依托其公益反思专栏,形成以评论、反思、批判为特色的行业建设平台,促进中国公益行业的发展。同时提升《公益慈善周刊》在中国公益行业的价值影响力,使之成为影响中国公益行业发展的重要平台。本届中国公益评论影响力奖,设立10个获奖名额(一等奖1个,二等奖3个,三等奖6个)。项目邀请公益行业的一线领导人担任评审专家,评审出中国年度最有价值的行业评论文章。依托《公益慈善周刊》的公益反思专栏,通过聚焦行业关键议题,策划系列公益反思文章,促进公益界的多元讨论。

◎ 2018年公益行业发展类研究项目 <<<

■ 图书漂流与公益慈善知识普及项目



公益慈善领域理论知识在实践中应用程度低,社会组织往往强调实践先行而容易忽视知识学习,在日常运营、项目管理缺乏科学的规范、方法和工具指导。公益慈善科学知识转化和传播能力弱,包括社会组织从业人员和普通公众都对现代慈善的理念和认知存在偏差。

本项目在解决问题的切入点方面主要着眼于当前公益慈善知识传播平台较为匮乏,需建立优质高效的公益慈善知识平台和网络促进公益理论和务实的相互转化。项目拟以公开出版物、研究论文、研究报告和教材为样本库,从当前公益行业实践和社会公众对公益慈善了解的需求出发,汇总整理出一些实用性的内容,以书单推荐、好文赏析、工作手册或指南、方法论介绍等形式联同业内其他纸媒和网络联合推广。同时,采用线下图书漂流的形式,公益慈善学园依据书单向读者进行赠书,配有漂流卡,由公益慈善学园统计赠书名单,并由想要阅读的读者出邮资进行传播。

该项目与公益慈善学园合作,期待通过推动公益慈善知识传播,促进公益慈善研究发展,弥合公益慈善领域理论和实践脱节的矛盾。

◎ 2018年参与的其他项目 <<<

■ 北京师范大学 - 实验小学校友尊师基金项目



2018年，北京师范大学实验小学校友尊师基金由北京师范大学实验小学77届五班同学发起并设立，旨在将分布在海内外的一众校友之爱心传递给那些当年为学生兢兢业业付出的退休老师们，并在回馈一份感恩之心的同时弘扬尊师重教的优良精神，树立正确的价值取向。该基金在北京师范大学教育基金会下设专项基金账户以接受校友及社会捐赠。基金弘扬尊师重教优良精神并开展相关主题活动。

该基金于2018年举办了教师节茶话会和新年联欢会两项年度活动，邀请所有离退休老师欢聚一堂，在学生和老师们精彩的演出及轻松欢快的氛围中，给离退休老师们带去学生们的问候和惦念，为老师们的晚年生活增添一抹色彩。

億方基金会参与了基金所开展活动的专业支持和志愿服务等工作。

◎ 2018年参与的其他项目 <<<

■ 北京大学 - 生命科学学院校友尊师基金项目



“北京大学生命科学学院校友尊师基金”(PKU-BIO TEACHER FUND)是北京大学第一个由校友发起的专门关注和支持退休老师的基金。它是依托北京大学教育基金会建立的、由生科院校友自发成立与自治管理的民间专项公益基金。基金本着公开、公正、透明的原则，接受全体校友的监督。

2018年本基金会协助参与该专项基金组织开展的各项活动，先后为七位80、90岁高寿的退休老师祝寿，于5月份组织开展“第二届校友医师健康咨询活动”、于9月10日举办了主题为“师悦金秋”的第六届离退休教师茶话会，93位离退休老师回到学院聚会。億方基金会已多年参与项目的专业支持及志愿服务等工作。



◎ 社会企业投资项目

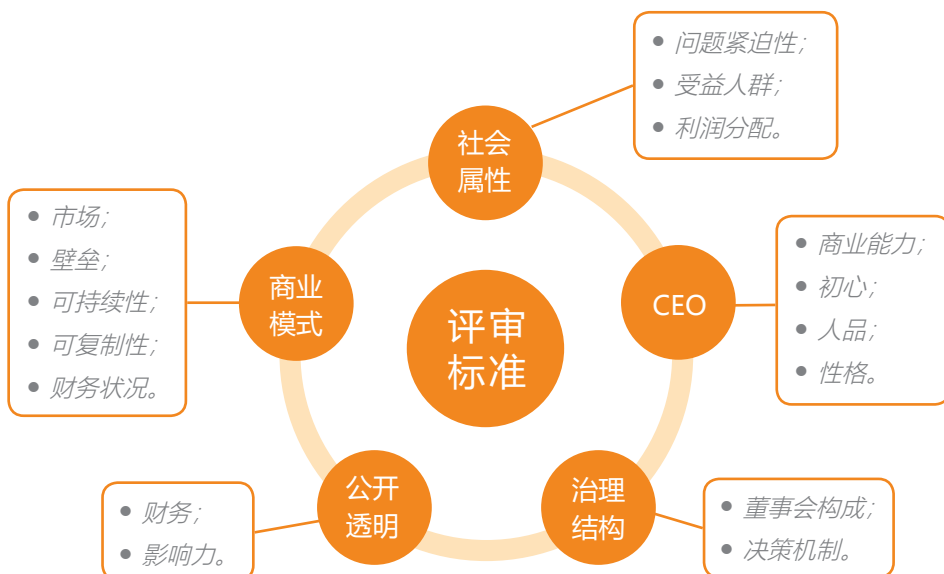
億方公益基金会自 2015 年开展社企研究与投资以来，在多领域开展尝试与探索，其中社企投资是提升社企发展的重要力量，億方秉承“以人为本，助人成功”的理念，积极参与社企投资活动。2018 年億方在社会企业投资方面继续发力，持续支持合作伙伴北京同心互惠企业管理咨询有限公司（以下称“同心互惠”）规范化发展并投资成都朗力养老产业发展有限公司（以下称“朗力养老”），目前这两家社会企业均获得中国慈展会认证的金牌社企，案例入选中国人民大学商学院出版的《社会创业家精神》（一、二册）。

评审与投资

億方认为社会企业是解决当前社会问题的有效手段之一，是对资本和公益的双重反思。億方关注以持续、有效的方式，为社会带来美好改变的创新型企业，我们将通过股权投资的方式，助推社会企业发展。

在社企项目评审方面，億方将从社会属性、商业模式、CEO 及执行团队、财务状况和治理结构五个方面进行综合考量，具体如下：

- 社会属性：有明确的社会目标或致力于解决特定社会问题，承诺税前利润一定比例用于公益捐赠；
- 商业模式：市场目标清晰，具有可持续和可复制性；
- CEO 及执行团队：具备公益初心并具备一定的商业能力，能够带领企业进一步发展；
- 财务状况：财务健康，合法合规，承诺向社会公开相关信息；
- 治理结构：决策机制流畅，能够实现资源的有效配置。



对于投资的社会企业，億方将参与董事会治理，为社企发展提供多方面的支持。同时，为了确保社企的公益目的，在章程中会特别注明企业税前利润的一定比例将捐赠给公益事业。

■ 同心互惠 —— 二手衣物公益商店



亿方自投资同心互惠以来，不断推动企业规范发展进程，同心互惠逐渐形成了具有价值认同的核心团队成员；通过市场分析与预判，重新梳理企业的商业模式，最终确定线上、线下的衣物收集方案；企业还聘请了专业的品牌宣传人员，统一企业形象并制定年度传播计划，有节奏地根据现实情况开展宣传工作。亿方作为同心互惠的投资方，除提供资金和发展支持外，还链接 IT、法律、财务等多方资源，为规范企业活动，合法开展社会服务提供了有力的保障。同时为了确保同心互惠的社会目标不漂移，企业将“20%税前利润用于儿童教育捐赠”写入公司章程并确定了“活化闲置衣物，回报城市建设者，支持流动儿童教育”的使命。

(1) 建立核心团队

为了全面提高同心互惠的运营能力，推动企业更好的发展，2018 年同心互惠创始团队引入新的核心成员，担任 CEO、市场总监和传播总监等主要岗位工作。他们既有专业的背景知识、丰富的商业经验又认同同心互惠的价值理念，愿意在二手衣物循环利用，造福城市打工群体及其子弟方面携手共进。至此，同心互惠建成公益 + 商业多元背景的核心团队，更加注重专业性。



董志敏 | 总经理

曾在 TNT、宝控物流等
快递、物流行业任高管。



王德志 | 副总经理

北京同心互惠公益商店、
北京工友之家、打工青
年艺术团联合创始人。



耿度 | 高级渠道经理

具有 10 年销售经验和 7
年营销团队管理经验，
负责拓展收衣渠道。



黄其雁 | 品牌经理

具有 10 年的销售及品牌
策划经验，目前负责品牌
推广工作。

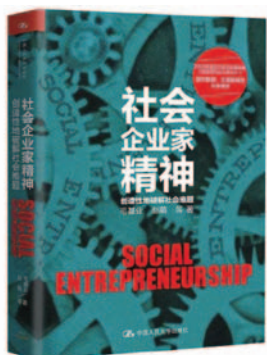
(2) 梳理商业模式

近年来移动互联网的发展为人们生活方式带来了多种改变，同心互惠传统收衣模式集中于线下，通过放置募捐箱、开展募捐活动、上门收衣等方式获取二手衣物，但信息不对称、远距离衣物运输成本高等问题一直限制收衣量的提升，影响企业发展。面对全国每年产生 2600 万吨废旧纺织品但综合利用率不到 10% 的现象，2018 年同心互惠对二手衣物回收业务重新梳理，推出线上 + 线下双重收衣模式。在保留线下收衣的基础上，通过在线传播对接全国的二手衣物提供者，以小程序的方式提交捐赠需求，由同心互惠合作的物流企业将衣物运送至指定仓库。这种方式既可以将收衣业务迅速扩展至全国，在更大范围内开展资源循环利用，又可以丰富同心互惠衣物来源，为更多工友和儿童提供物美价廉的衣物，真正实现闲置物资的有效利用。



(3) 加强品牌建设

随着企业的不断发展，品牌建设也成为同心互惠发展的重点内容。2018年同心互惠围绕“活化闲置衣物，回报城市建设者，支持流动儿童教育”的使命，分别在公众号推出“打工故事”栏目，与开问网合作开展“给大山里的孩子写信”活动，得到445万浏览关注度，累计收到1144篇投稿，进一步提升了公众对工友和流动儿童教育的关注度。同时，为了优化企业形象，2018年同心互惠重新设计企业Logo、吉祥物，统一员工服装、运输车辆广告，进一步强化企业品牌价值。2018年9月，同心互惠在中国慈展会举办的社会企业认证中脱颖而出，获得“金牌社会企业”的认证，中国人民大学商学院出版的《社会企业家精神》第二册中，收录了同心互惠的创业案例。



(4) 助推规范运营

亿方投资同心互惠后引入亿方创始人及捐资人徐勇博士、京东天使投资人宋宇海先生等力量加入董事会，形成新的决策机构并分别召开2次股东会 and 董事会，就同心互惠发展的战略方向、业务模式等重要议题进行讨论。同时亿方对接专业财务人员、法律顾问和IT开发人员，为同心互惠规范化运营提供全面的保障：2018年同心互惠建立了全面的财务及内控制度，确保企业规范运营；与无锡灵山慈善基金会开展合作成功获得公开募捐备案，确保收衣活动依法合规；同时推出在线收衣小程序，进一步扩宽衣物收集渠道。



适老宜居

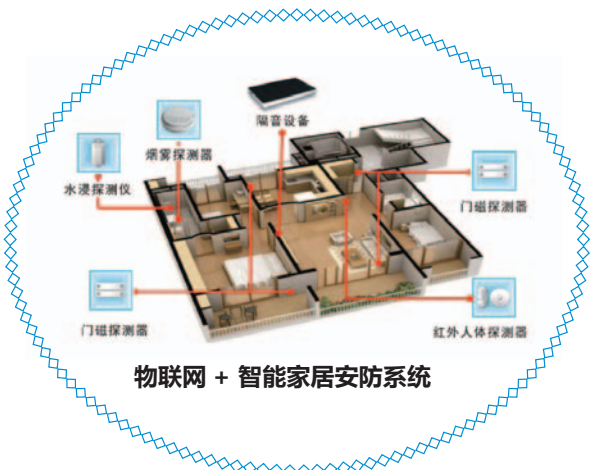
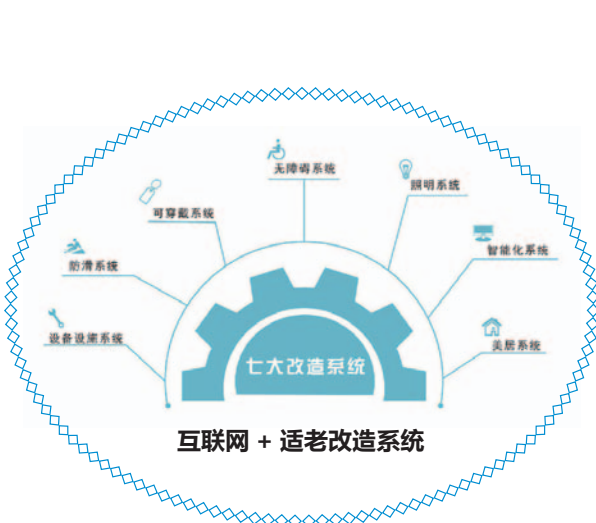
朗力养老 —— 居家适老化改造

2014 年全国疾病监测系统死因监测结果显示，65 岁以上老年群体中，每 10 万人就有 50.02% 因跌倒而死亡的，跌倒成为老年人因伤害致死的第一位原因。目前大部分老人选择居家养老，然而居住环境不适老导致他们存在各种风险，严重影响到老年人生命安全和生活质量。

朗力养老成立于 2011 年，8 年来一直从事养老服务活动，对老年群体的问题与需求有着深刻的了解，面对老年人居家生活辅助的需求，朗力以适老改造为切入点，通过研发标准化产品和服务体系，搭建国内适老服务大平台。

(1) 商业模式

朗力将多年一线养老服务经验转化为适老宜居业务，形成了以“评估 + 产品 + 服务”为商业模式。面对老年人特点，朗力自主研发了六大评估系统：生活能力评估、家庭关系评估、政策评估、性格心理评估、居家环境评估和辅助类需求评估。每位开展适老化改造的老人，都将根据评估内容的不同，推出个性化的改造方案，以确保产品真正满足老年人需求。在产品方面，朗力打造了硬件 + 软件结合的核心竞争力，包括了设施设备、防滑、可穿戴、无障碍、照明、智能化和美居七大改造体系，同时结合物联网使产品与移动终端相连接，形成真正意义上的安全适老居家环境。



朗力通过适老化改造重新定义了养老发展模式，改变传统养老投入大、周期长、盈利困难的问题，形成面向政府、机构和个人用户的服务闭环。政府方面，通过承接购买服务的方式入户改造，逐步向更广泛的群体推广适老化概念，为后期市场开拓奠定基础；机构方面，面向养老院、地产物业等群体，提供集成化的改造方案，获得持续稳定的收入来源；个人方面，面对直接消费者，朗力根据其产品特色及服务经验提供定制化的改造方案，全面提升老年人的居家体验，促进企业品牌形象的打造。

目前朗力已对 12000 户家庭开展适老化改造，产品覆盖 17 个城市 106 个社区的 125 万老年群体，拥有 12 项著作权和 5 项发明专利。朗力在适老化改造领域，逐渐树立起独有的品牌并引领中国老年人的新生活。



家庭入户改造 (G 端 / C 端)

适用于：政府采购特殊家庭改造服务 / 市场化私人订制



社区适老宜居改造 (G 端)

适用于：养老助残服务中心的建设 / 社区公共服务无障碍建设 / 老旧院落适老宜居改造



社会机构适老改造 (C 端)

适用于：老年公寓、养老机构、养老院、医院、干休所、老年大学、学校等适老化或无障碍建设改造

(2) 公益支持与社会认可

朗力作为一家从 NGO 转型的社会企业，在企业快速发展的同时也兼顾了社会使命。为了服务更多困难老年人，2018 年朗力与中国妇女发展基金会合作，捐赠 100 万元人民币开展“适老宜居，暖巢计划”项目，在全国 10 个城市为空巢老人提供家庭适老化改造服务。在亿方投资后，朗力同样承诺将税前利润的 20% 用于公益捐赠并正式写入公司章程。朗力的一系列活动也得到了行业的普遍认可，获得中国慈展会颁发的“金牌社企”认证，并成功通过美国 B-Corp 共益企业认证，成为中国养老行业首家获此殊荣的企业。朗力先后得到 1300 余次媒体报道并入选中国人民大学、电子科技大学等 8 所国内高校 MBA 案例。



CCTV2 财经频道专题报道



深圳卫视财经频道专访



全球社会事业峰会中国代表



四川省十大社会创新项目

菁莪计划是亿方公益基金会 2016 年发起的公益青年研究人才支持项目。我们秉承“以人为本，助人成功”的理念，倡导“知行合一，经世致用”的价值观，支持务实、专业、前瞻、创新的青年研究人才开展社会议题研究与实践，推动公益发展与社会创新。目前菁莪计划共有伙伴 28 人，分别在教育、助残、评估、传播、社区建设等多个领域开展研究与实践。

■ 2018 年菁莪计划工作概况

2018 年项目从菁莪社群、导师制、三期伙伴招募和菁莪宣传四个方面开展。菁莪社群方面，通过线上交流、线下见面等方式，促进伙伴间的相互了解，彼此建立信任关系，逐渐形成共同的价值主张；导师制方面，我们基于自愿的原则，为 10 位伙伴匹配了行业导师，通过“一对一”的支持方式，不断促进伙伴的成长；三期伙伴招募方面，通过初选、复选和专家面试等一系列环节，在 161 位申请者中最终评选出 10 位菁莪伙伴；宣传方面，我们推出“菁莪计划”公众号，定期推送伙伴们的研究成果和项目动态。

■ 菁莪社群

2018 年，随着二期伙伴的加入，菁莪队伍进一步扩大，为了让一、二期伙伴互相认识，了解彼此的研究议题和领域，加强今后的交流合作，发挥菁莪伙伴的团队优势，亿方开展了一系列的伙伴活动，逐步推动信任、互助、平等、包容的菁莪社群建设。

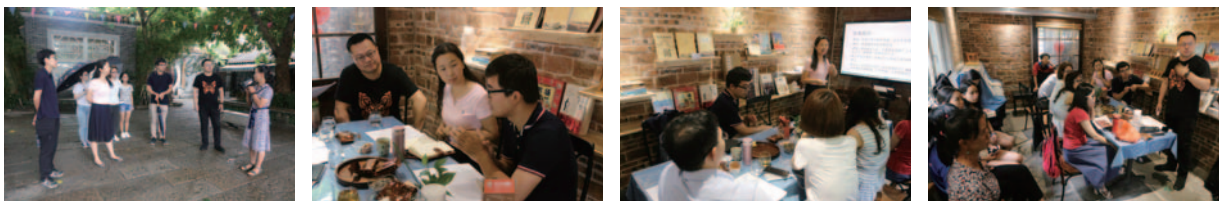
2 月，亿方组织为期 2 天的聚会活动，以团队建设、庆生会、菁莪机制讨论、议题交流、座谈会等方式，使伙伴们从陌生到熟悉，逐渐形成了信任、互助、平等、包容的菁莪社群内部理念并建立起相互间的信任关系，为今后推动伙伴彼此合作奠定了基础。同时，伙伴与亿方创始人兼捐资人徐勇博士座谈，了解亿方开展菁莪计划项目的初衷与期望，也加强了伙伴们对项目的理解，有利于后期项目的执行和不断完善。



6月，菁莪伙伴们相聚成都举行年度第二次线下见面活动，包括伙伴研究分享和游学参访两方面的内容。在研究分享中，四位伙伴分别从行动研究、NGO发展历程、公益组织规模化和志愿者管理议题进行讨论交流：李健强从发现行动者角度切入，探索行动者如何在推动改变的过程中致知并实现自我赋权；刘韬从科恩关于“范式”的概念出发，回顾了“中国 NGO 三十多年的参与式发展 - 公民社会 - 公益慈善”三个范式的转移及 NGO 行动者在这一系列转变中的能动性变化情况；刘晓雪从分析社会问题的复杂性切入，分享公益组织规模化中所面临的挑战及解决方案；汪婷结合其长期专业志愿服务和公益咨询的经验，分享公益组织在志愿者管理中的难点与策略。在第二天的游学中，伙伴们参观了世界唯一整体原址原貌保护的“地震灾难遗址区”——北川地震遗址和5·12汶川特大地震纪念馆，现场感受了地震带来的伤痛和损失，回顾“公益元年”的初心并加强防灾减灾知识的学习。



8月，伙伴们相聚羊城，漫步黄埔古巷，感受广州沧海桑田的历史变迁。这次聚会仍延续研究分享的主题，分别由许辉分享“‘血汗工场’的终结？——来自‘机器换人’的劳工社会学启示”、孙太一分享“社会资本可以被创造”以及梁萌分享“公益机构与规模化解解决社会问题”。虽然大家分享的主题各不相同，但都基于对一线的理解和浓厚的社会关怀，这也是菁莪伙伴们共有的特质。



10月，菁莪伙伴再次相聚在北京，在同心公社以研会友，共同探讨社会创新与公益发展的相关议题：孙国嫒分享“‘中年’公益人的困顿、转折与实践路——‘碎步前行’行动研究小组的报告”；郑聪分享“农村留守老人调研报告——社会组织项目模式”；周如南分享“社会转型时代的公益创新：基于华南地区的社会创新观察与思考”；汪婷分享了中美社会创新系列研究的成果。思维火花的碰撞让伙伴们之间的交流讨论意犹未尽，认真探讨场景真实再现，第二天的活动中，伙伴们与同心公社的工友们进行交流并参访同心农场，在秋天的季节里每位伙伴都收获了属于自



己的一份成果。

■ 导师制

为了发挥外部资源优势，更好促进伙伴成长，亿方鼓励伙伴与外部导师建立长期“一对一”的支持关系，通过师徒制模式发挥导师的榜样作用，通过潜移默化的影响传承隐性知识，逐步实现菁莪伙伴的全面提升。

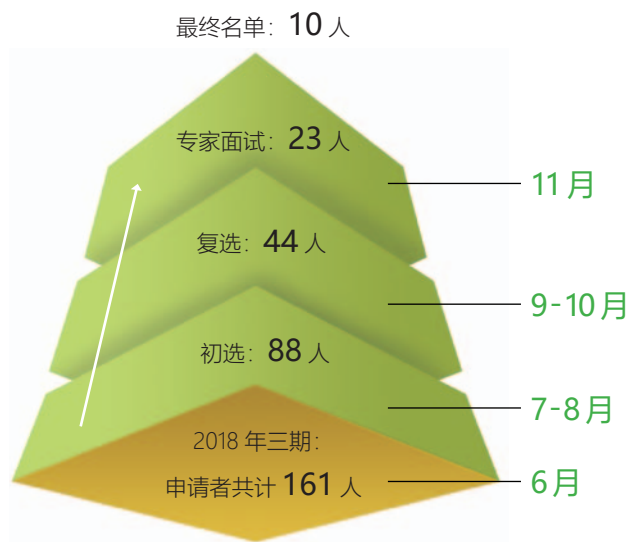
2018年我们基于自愿的原则，为三期的10位伙伴匹配研究或实践领域的专业导师，伙伴们通过定期交流、研究指导、课程学习等方式与导师互动，实现个人能力的提升和资源的拓展。

■ 菁莪宣传

2018年亿方推出“菁莪计划”公众号，定期发布伙伴们的研究内容和最新的研究资讯、活动信息等。一年来，公众号累计发布文章70余篇，获得615人的关注量并与公益慈善学园、益+学院等十余家行业平台型机构开展传播合作。此外，菁莪计划还鼓励伙伴参加行业活动并在“公益慈善研究人才支持与发展研讨会”、“中国资助者圆桌论坛（CDR）人才资助项目专题研讨会”等相关活动中分享菁莪计划的项目经验。

■ 菁莪三期

亿方基金会于2018年6月发布菁莪三期伙伴招募信息，至报名截止共收到教育、公益支持、社区发展、环境保护志愿服务等十多个领域161人的申请书，其中实践领域申请者84人，学术领域申请者77人。亿方遵循人本、专业、公平、自愿的原则，通过历时6个月的初选、复选笔试、复选面试和专家面试等环节，最终由十位专家评选出菁莪三期伙伴。



■ “菁莪计划”三期伙伴 [2018年] 以下按姓氏拼音顺序排列



才让本

[美国埃默里大学]

研究方向: 青藏高原的生态与社会变迁、社区发展与治理研究。

教育经历

2016年至今 埃默里大学 (Emory University) 人类学系 环境人类学博士在读

2008-2012年 里德学院 (Reed College) 人类学系 文化人类学学士

工作经历

2012-2016年 山水自然保护中心 项目协调员、研究员



胡明

[南京大学]

研究方向: 慈善行为、非营利管理和社区发展。

教育经历

2013-2017年 威斯康辛大学麦迪逊分校 (University of Wisconsin-Madison) 人类生态学院 非营利与社区研究博士

2011-2013年 印第安纳大学 (Indiana University-Indianapolis) 礼来家族慈善学院 慈善研究硕士

2002-2004年 中国人民大学农业经济系 农业经济管理硕士

工作经历

2017年至今 南京大学社会学院 助理研究员



金希

[台湾东吴大学]

研究方向: 国际法、公益法、残障人权益保障。

教育经历

2018年至今 台湾东吴大学法学院 博士在读

2011-2014年 宁波大学法学院 法学硕士

2007-2011年 宁波大学法学院 法学学士

工作经历

2016-2017年 北京盈科律师事务所 实习律师; 2015-2016年 浙江浙杭律师事务所 律师助理



魏佳羽

[新公民计划]

研究方向: 流动、留守儿童的教育。

教育经历

2006-2010年 中国工程物理研究院应用物理与计算数学研究所 等离子体物理博士 (肄业)

2003-2006年 吉林大学原子与分子物理研究所 物理学硕士

1999-2003年 吉林大学原子与分子物理研究所 物理学学士

工作经历

2011-2018年 新公民计划 项目主管、总干事; 2010-2011年 立人乡村图书馆 运营负责人



徐诗凌

[北京师范大学
风险治理创新研究中心]

研究方向: 多元灾害治理、跨文化交流。

教育经历

2011-2015年 摩德纳与雷焦 - 艾米利亚大学 人文学院 历史学博士

2008-2014年 北京大学宗教学系宗教学博士 (肄业)

2004-2008年 北京大学哲学系 哲学学士

工作经历

2016年至今 北京师范大学风险治理创新研究中心 分析员

■ “菁莪计划”三期伙伴 [2018年] 以下按姓氏拼音顺序排列



许怡
[中山大学]

研究方向: 劳动社会学、劳工社会工作。

教育经历

2008-2012年 香港理工大学应用社会科学系 社会学博士
2004-2005年 牛津大学 (University of Oxford) 社会政策与社会工作系 社会工作硕士
2000-2004年 清华大学新闻与传播学院 新闻学学士

工作经历

2012年至今 中山大学社会学与人类学学院 讲师、副教授。



姚进忠
[厦门集美大学]

研究方向: 残疾人社会工作、家庭社会工作。

教育经历

2002-2006年 南京财经大学法学院 法学学士
2006-2009年 厦门大学社会学与社会工作系 社会学硕士
2013-2017年 南京大学社会学院 社会学博士

工作经历

2009年至今 集美大学社会学系讲师; 2014至今 厦门市湖里区合携社工师事务中心 实务督导。



俞祖成
[上海外国语大学]

研究方向: 公益慈善政策与社区治理政策的中日比较研究。

教育经历

2002-2006年 西南大学外国语学院 文学学士
2006-2009年 西南政法大学政治与公共管理学院 管理学硕士
2012-2015年 日本同志社大学 (Doshisha University) 综合政策科学研究科 政策科学博士

工作经历

2016年至今 上海外国语大学 国际关系与公共事务学院副教授、博士生导师、公共管理系执行主任



周沐君
[浙江大学]

研究方向: 社会运动、政治与文化、社会学理论。

教育经历

2008-2015年 布朗大学 (Brown University) 社会学系 社会学博士
2004-2008年 复旦大学社会学系 法学学士。

工作经历

2017年至今 浙江大学社会学系 副教授
2016-2017年 中山大学社会学与人类学学院 专职副研究员



周淑文
[牛津大学]

研究方向: 城市治理、城市规划理论、公众参与、社会排斥。

教育经历

2018年至今 牛津大学 (University of Oxford) 可持续城市发展项目 可持续城市发展博士在读
2013-2015年 东京大学 (The University of Tokyo) 公共政策大学院 公共政策硕士
2011-2012年 伦敦大学学院 (University College London) 巴特莱特发展规划系 城市发展规划硕士

工作经历

2015年至今 联合国开发计划署 项目官员

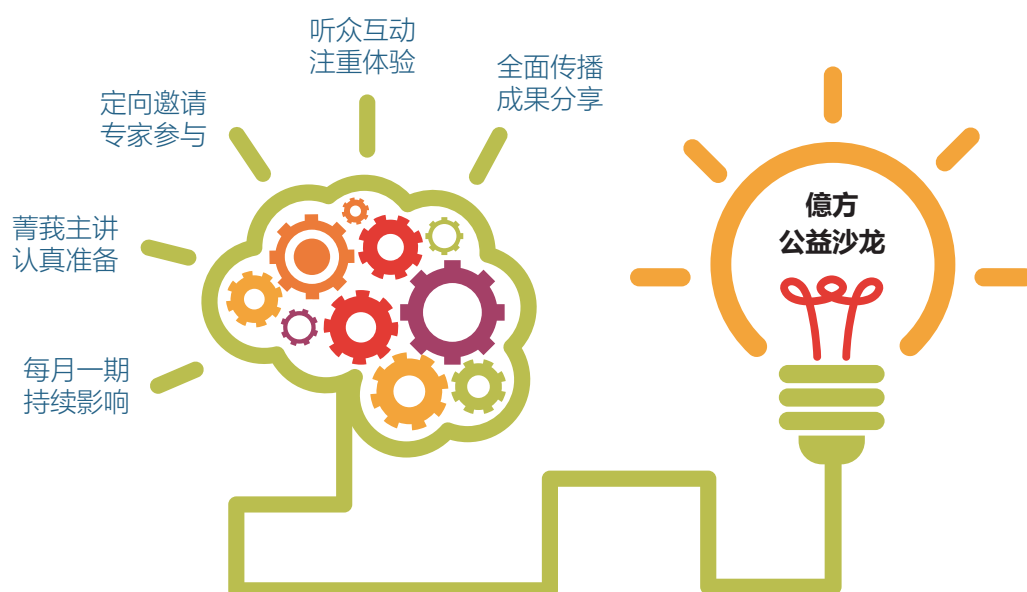
■ 億方公益沙龙

2018年，随着菁莪二期伙伴的加入，億方公益沙龙的主题也不断丰富。全年我们共举办了10期沙龙活动，议题既有宏观层面的行动研究、社会创新，也有微观方向的职业教育、留守儿童心理关爱、农村扶贫等内容，同时我们还结合公益时事，推出项目评估、网络筹款、灾后重建等热点话题。

億方公益沙龙在前期经验的基础上持续完善，与行业内的自媒体平台合作，增加成果传播渠道，为行业提供更多有质量的思考与见解。

2018年度億方公益沙龙简介：

期数	时间	主讲人	主题	地点
第九期	2018年3月25日	梁萌	短平快的互联网筹款时代，公益组织如何计长远	北京
第十期	2018年4月21日	金敏超	好评估，大家烩	北京
第十一期	2018年5月19日	李健强	公益项目中的行动研究	成都
第十二期	2018年6月30日	郑聪	后扶贫时代，农村公益往何处去？	北京
第十三期	2018年7月28日	梁自存	职业教育如何促进学生的全人发展？	北京
第十四期	2018年8月5日	孙太一	社会组织在巨灾后的机遇、挑战和应对	北京
第十五期	2018年9月8日	许辉	公益行业的研究与研究型基金会展望	北京
第十六期	2018年10月26日	周文华	留守儿童心理陪伴项目的一线探索（设计、评估与推广）	北京
第十七期	2018年11月9日	刘韬	中国NGO场域的演进路径	广州
第十八期	2018年12月28日	周如南	社会转型时期的公益慈善创新：理论、实践与路径	北京



2018年3月 - 第九期《短平快的互联网筹款时代，公益组织如何计长远》 | 主讲：梁萌 [菁莪二期伙伴] | 地点：北京

梁萌，北京建筑大学社会工作系教师，关注互联网用工及家政工人方面的研究。本期沙龙主要探讨在互联网+公益发展趋势下，筹款平台和新筹款模式给公益组织带来的动力与挑战。沙龙邀请公益领域的专家和资深筹款实践人员，共同回顾了近年来互联网筹款的经验与问题，从行业和组织层面探讨可能的风险防控机制与应对策略，以期为公益组织逐浪互联网公益助力。



2018年4月 - 第十期《好评估，大家烩》 | 主讲：金敏超 [菁莪二期伙伴] | 地点：北京



金敏超，上海纽约大学社会工作系教师，主要研究公益评估、普惠金融和儿童营养与发展等议题。本期沙龙邀请了评估领域的专家、资助方代表、项目执行方代表和项目评估人员齐聚一堂，共同探讨公益项目评估的目的与意义。沙龙现场，大家对“评估应代表资方还是项目方”进行了充分的讨论，最后金敏超基于他的实践评估经验，提出评估需为受益方代言的主张。

2018年5月 - 第十一期《公益项目中的行动研究》 | 主讲：李健强 [菁莪二期伙伴] | 地点：成都

李健强，行走在田野的公益思考者，壹基金资深项目人员，关注灾害管理与行动研究。本期沙龙中，李健强回顾了行动研究的发展历程及成都地区培训实践活动，同时比较行动研究者与非行动研究者在项目实践中的差异，以此为切入点讨论在当前项目化成为公益行业主要管理方式的背景下，实践者在行动的过程中如何构建对社会问题的解释、对自身实践的反思进而探索有效的问题改进方式。



2018年6月 - 第十二期《后扶贫时代，农村公益往何处去？》 | 主讲：郑聪 [菁莪二期伙伴] | 地点：北京



郑聪，社会资源研究所研究经理，香港中文大学社会工作系博士在读，关注农村社区发展与养老议题。本期沙龙主要讨论精准扶贫后，乡村振兴与农村公益将如何发展的议题。郑聪回顾了三十多年农村公益的变迁及当前农村工作面临的挑战，并邀请中国乡建院院长、“三农”问题专家李昌平先生，嘉里集团郭氏基金会资深专家张卫杰女士等农村工作专业人士，共同探讨农村发展议题。

2018年7月 - 第十三期《职业教育如何促进学生的全人发展？》 | 主讲：梁自存 [菁莪二期伙伴] | 地点：北京

梁自存，清华大学社科学院博士后，关注职业教育与青少年发展领域的议题。本期沙龙基于国家大力发展职业教育的背景下，讨论教育如何有效回应学生的需求。梁自存在沙龙中分享了当前中职学生的特点与育人机制的弊端与问题，通过木棉社工的案例探讨对“全人教育”内涵的理解与公益干预策略。同时与会专家、听众就职业教育全人发展的必要性、困难与可行性进行了充分讨论。



2018年8月 - 第十四期《社会组织在巨灾后的机遇、挑战和应对》 | 主讲: 孙太一 [菁莪二期伙伴] | 地点: 北京



孙太一, 美国克里斯多夫纽波特大学助理教授, 哈佛社会创新种子社区 (SEED) 联合创始人, 主要研究社会资本、政社关系与社会创新。本期沙龙中, 孙太一分享了其对四川地震灾后的 126 个村庄的调查问卷和 60 余位当地官员的访谈, 结合自然实验、以及参与观察等多种方法, 分析灾后民间资本的积累过程以及政府差异化管理的影响因素, 以此探讨未来社会组织可持续发展的经验要素。

2018年9月 - 第十五期《公益行业的研究与研究型基金会展望》 | 主讲: 许辉 [菁莪二期伙伴] | 地点: 北京

许辉, 德国耶拿大学社会学系博士在读, 关注机器人时代工人持续发展议题。本期沙龙探讨国家日益重视智库建设的大背景下, 如何有效改善公益行业长期重实践、轻研究的问题。沙龙在结合许辉初步的田野研究成果, 总结公益研究的案例经验基础上, 分析开展研究的薄弱环节和面临的挑战, 最后探索如果有效资助公益研究的可能性与可持续性策略。



2018年10月 - 第十六期《留守儿童心理陪伴项目的一线探索》 | 主讲: 周文华 [菁莪二期伙伴] | 地点: 北京



周文华, 中山大学生态学博士, 蓝信封留守儿童关爱中心创始人兼总干事, 关注书信陪伴与留守儿童关爱议题。留守儿童心理陪伴区别于物质资助, 有一定的技术含量和门槛。本期沙龙以一线行动者的视角切入, 分享蓝信封过去十余年来聚焦留守儿童心理陪伴的洞察和分析, 并以书信陪伴为案例分析留守儿童的核心需求、干预策略以及公益项目实践的经验。

2018年11月 - 第十七期《中国 NGO 场域的演进路径》 | 主讲: 刘韬 [菁莪二期伙伴] | 地点: 广州

刘韬, 青年社会领袖田野营创始人、新南社会发展中心总干事, 关注教育、农村与非营利组织方向议题。本期沙龙以中国 NGO 场域演进路径为线索, 探讨自改革开放以来, 中国 NGO 行业所经历的民间组织兴起、1995 世妇会、2008 汶川地震、2016 年《慈善法》出台等几个重大节点带来的行业变化以及背后的理论变革。同时从行业角度讨论从业人员如何理解这一变化并积极采取应对措施。



2018年12月 - 第十八期《社会转型时期的公益慈善创新》 | 主讲: 周如南 [菁莪二期伙伴] | 地点: 北京

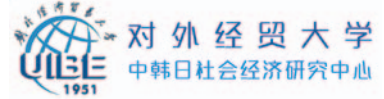


周如南, 中山大学传播与设计学院副教授, 广州市社会创新中心发起人, 关注公共传播与社会创新议题。在本期沙龙中, 周如南回顾了改革开放四十年来, 中国公益事业从官办慈善、计划慈善转向民间公益、人人公益的历史变迁以及当前所面临的困境及迷茫, 分析中国式公益探索出的一条不同于国际公益和传统公益的特殊道路的同时, 如何有效应对其面临着诸多问题和挑战。

冬至聚会

一年一度的年终聚会是德方基金会的传统活动，从2017年起，我们将该活动固定在每年的冬至之时。冬至节气，阴极之至，阳气始升，预示着新的开始和希望。借此之际，与公益伙伴们相聚，畅谈工作和生活，畅想美好未来。





北京亿方公益基金会

2018 年度

审计报告

目 录	页 次
一、审计报告	1
二、基金会财务相关情况表	4
三、资产负债表	5
四、业务活动表	6
五、现金流量表	7
六、财务报表附注	8
七、会计师事务所营业执照复印件	18
八、会计师事务所执业证书复印件	19

委托单位：北京亿方公益基金会

审计单位：北京源隆会计师事务所有限责任公司

联系电话：82552095

传真号码：82552095 转 803

审计报告

京源审字[2019]002号

北京亿方公益基金会：

我们审计了后附的北京亿方公益基金会财务报表，包括2018年12月31日的资产负债表、2018年度的业务活动表和现金流量表以及财务报表附注。

一、管理层对财务报表的责任

按照《基金会管理条例》和《民间非营利组织会计制度》的规定编制财务报表是北京亿方公益基金会管理层的责任。这种责任包括：（1）设计、实施和维护与财务报表编制相关的内部控制，以使财务报表不存在由于舞弊或错误而导致的重大错报；（2）选择和运用恰当的会计政策；（3）做出合理的会计估计。

二、注册会计师的责任

我们的责任是在实施审计工作的基础上对财务报表发表审计意见。我们按照中国注册会计师审计准则的规定执行了审计工作。中国注册会计师审计准则要求我们遵守职业道德规范，计划和实施审计工作以对财务报表是否不存在重大错报获取合理保证。审计工作涉及实施审计程序，以获取有关财务报表金额和披露的审计证据。选择的审计程序取决于注册会计师的判断，包括对由于舞弊或错误导致财务报表重大错报风险的评估。在进行风险评估时，我们考虑与财务报表编制相关的内部控制，以设计恰当的审计程序，但目的并非对内部控制的有效性发表意见。审计工作还包括评价管理层选用会计政策的恰当性和做出会计估计的合理性，以及评价财务报表的总体列报。

我们相信，我们获取的审计证据是充分、适当的，为发表审计意见提供了基础。

三、基本情况

北京亿方公益基金会统一社会信用代码 53110000080462765H。2013 年 10 月 26 日经北京市民政局批准颁发了北京亿方公益基金会法人登记证书，法定代表人为王爱玲，地址为北京市东三环北路丙 2 号天元港中心 B 座 2201 室，类型：慈善组织，原始基金数额为人民币壹仟万元整。

四、财务状况

1、北京亿方公益基金会截止 2018 年 12 月 31 日资产总额为 10,822,051.95 元，其中：货币资金 3,319,661.91 元，短期投资 7,500,000.00 元，预付账款 2,250.00 元，固定资产原值 2,799.00 元，累计折旧 2,658.96 元，固定资产净值 140.04 元。

2、北京亿方公益基金会截止 2018 年 12 月 31 日负债总额为 36,125.20 元，其中：应交税金 36,095.20 元，应付款项 30.00 元。

3、北京亿方公益基金会截止 2018 年 12 月 31 日净资产总额为净资产 10,785,926.75 元，其中：限定性净资产 100,000.00 元、非限定性净资产 10,685,926.75 元。

4、北京亿方公益基金会 2018 年度收入 3,771,835.38 元，其中：捐赠收入 3,000,000.00 元、投资收益 767,464.23 元、其他收入 4,371.15 元。

5、北京亿方公益基金会 2018 年度支出 2,986,402.51 元，其中：业务活动成本 2,976,313.03 元，管理费用 10,089.48 元。

北京亿方公益基金会 2018 年度公益事业支出 2,976,313.03 元，上年末净资产 10,000,493.88 元，公益事业支出占上一年基金额的比例为 29.76%；工作人员工资福利 0.00 元，行政办公支出 10,089.48 元，工作人员工资福利和行政办公支出占本年支出的比例为 0.34%。

五、 审计意见

经审计，我们认为，北京亿方公益基金会财务报表已按照《基金会管理条例》和《民间非营利组织会计制度》的规定编制，在所有重大方面公允反映了北京亿方公益基金会 2018 年 12 月 31 日的财务状况以及 2018 年度的业务活动成果和现金流量。



中国·北京

中国注册会计师：



中国注册会计师：



二〇一九年二月二十八日

基金会财务相关情况表

2018年12月31日

基金会名称	北京亿方公益基金会		
统一社会信用代码	53110000080462765H		
办公地址	北京市东三环北路丙2号天元 港中心B座2201室	登记时间	2013年10月26日
联系电话	84464811	邮政编码	100027
法定代表人	王爱玲	主要经费来源	接受捐赠
开户银行	中国建设银行北京北环支行		
银行账号	11001028700053020849		
财务机构名称	财务室	会计姓名	徐岩
税务登记号码	京税证字号 110105080462765		
设有 银行 账号 的 分支 机构 、 代 表 机 构 及 其 开 户 银 行 和 账 号	无		
实 体	无		

资产负债表

编制单位：北京亿方公益基金会

2018年12月31日

单位：人民币元

资产	行次	年初数	年末数	负债和净资产	行次	年初数	年末数
流动资产：				流动负债：			
货币资金	1	2,503,911.39	3,319,661.91	短期借款	23		
短期投资	2	7,500,000.00	7,500,000.00	应付款项	24	30.00	30.00
应收账款	3			应付工资	25		
预付账款	4		2,250.00	应交税金	26	21,527.55	36,095.20
存货	5			预收账款	27		
待摊费用	6			预提费用	25		
一年内到期的 长期债权投资	7			预计负债	29		
其他流动资产	8	18,000.00		一年内到期的 长期负债	30		
流动资产合计	9	10,021,911.39	10,821,911.91	其他流动负债			
				流动负债合计	32	21,557.55	36,125.20
长期投资：							
长期股权投资	10			长期负债：			
长期债权投资	11			长期借款	33		
长期投资合计	12			长期应付款	34		
固定资产：				其他长期负 债	35		
固定资产原值	13	2,799.00	2,799.00	长期负债合计	36		
减：累计折旧	14	2,658.96	2,658.96				
固定资产净值	15	140.04	140.04	受托代理负债：			
在建工程	16			受托代理负 债	37		
文物文化资产	17			负债合计	38	21,557.55	36,125.20
固定资产清理	18						
固定资产合计	19	140.04	140.04				
				净资产：			
无形资产：				非限定性净 资产	39	9,900,493.88	10,685,926.75
无形资产	20			限定性净资 产	40	100,000.00	100,000.00
				净资产合计	41	10,000,493.88	10,785,926.75
受托代理资产：							
受托代理资产	21						
资产合计	22	10,022,051.43	10,822,051.95	负债和净资产合计	42	10,022,051.43	10,822,051.95

单位负责人：

制表：

复核：

编制单位：北京亿方公益基金会

2018年12月31日

单位：人民币元

业务活动表

项目	行次	上年数			本年数		
		非限定性	限定性	合计	非限定性	限定性	合计
一、收入							
其中：捐赠收入	1	1,540,000.00	300,000.00	1,840,000.00	3,000,000.00		3,000,000.00
提供服务收入	2						
商品销售收入	3						
政府补助收入	4						
投资收益	5	44,669.50		44,669.50	767,464.23		767,464.23
其他收入	6	4,596.32		4,596.32	4,371.15		4,371.15
收入合计	7	1,589,265.82	300,000.00	1,889,265.82	3,771,835.38		3,771,835.38
二、费用							
(一) 业务活动成本	8	1,685,974.76	200,000.00	1,885,974.76	2,976,313.03		2,976,313.03
(二) 管理费用	9	10,023.66		10,023.66	10,089.48		10,089.48
(三) 筹资费用	10						
(四) 其他费用	11						
费用合计	12	1,695,998.42	200,000.00	1,895,998.42	2,986,402.51		2,986,402.51
三、限定性净资产转为非限定性净资产	13						
四、净资产变动额	14	-106,732.60	100,000.00	-6,732.60	785,432.87		785,432.87

单位负责人：

制表：

复核：

现金流量表

编制单位：北京亿方公益基金会

2018 年度

单位：人民币元

项 目	行次	金额
一、业务活动产生的现金流量	1	
接收捐赠收到的现金	2	3,000,000.00
收到会费收到的现金	3	
提供服务收到的现金	4	
销售商品收到的现金	5	
政府补助收到的现金	6	
收到的其他与业务活动有关的现金	7	4,371.15
现金流入小计	8	3,004,371.15
提供捐赠或者资助支付的现金	9	2,799,292.98
支付给员工以及员工支付的现金	10	
购买商品接收劳务支付的现金	11	35,000.00
支付的其他与业务活动有关的现金	12	144,114.17
现金流出小计	13	2,978,407.15
业务活动产生的现金净额	14	25,964.00
二、投资活动产生的业务现金流量	15	
收回投资所收到的现金	16	14,026,631.00
取得投资收益所收的现金	17	789,831.52
处置固定资产和无形资产所收回的现金	18	
收到的其他与业务活动有关的现金	19	
现金流入小计	20	14,816,462.52
购建固定资产和无形资产所支付的现金	21	
对外投资所支付的现金	22	14,026,676.00
支付的其他与投资活动有关的现金	23	
现金流出小计	24	14,026,676.00
投资活动产生的现金净额	25	789,786.52
三、筹资活动产生的业务现金流量	26	
借款所收到的现金	27	
收到的其他与筹资活动有关的现金	28	
现金流入小计	29	
偿还借款所支付的现金	30	
偿付利息所支付的现金	31	
支付的其他与筹资活动有关的现金	32	
现金流出小计	33	
筹资活动产生的现金净额	34	
四、汇率变动对现金的影响	35	
五、现金及现金等价物净增加额	36	815,750.52

单位负责人：

制表：

复核：

财务报表附注

(截止 2018 年 12 月 31 日)

一、基本情况

北京亿方公益基金会（以下简称“亿方基金会”）于 2013 年 10 月 26 日经北京市民政局批准登记。注册资金人民币壹仟万元整，登记证号：基证字第 0020220 号。组织机构代码：08046276-5。法定代表人：王爱玲。

业务范围：支持教育类、养老类民间公益组织的研究、交流、发展。

二、财务报表的编制基础

亿方基金会管理层对亿方基金会持续运营能力评估后，认为亿方基金会不存在可能导致持续运营产生重大疑虑的事项或情况，亿方基金会财务报表是按照持续运营假设为基础编制的。

三、财务报表符合《民间非营利组织会计制度》的声明

亿方基金会财务报表的编制符合《民间非营利组织会计制度》的要求，真实、完整地反映了亿方基金会的财务状况、业务活动情况和现金流量。

四、主要会计政策

1、会计制度

亿方基金会执行中华人民共和国财政部颁发的《民间非营利组织会计制度》及其补充规定。

2、会计期间

亿方基金会以 1 月 1 日起 12 月 31 日止为一个会计年度。

3、记账本位币

亿方基金会以人民币为记账本位币。

4、记账基础和计价原则

亿方基金会会计核算以权责发生制为记账基础，资产以历史成本为计价原则。

5、外币业务核算方法

亿方基金会会计年度内涉及的外币经营业务，按业务实际发生日（当月 1 日）市场汇价（中间价）折合为人民币记账，月（年）末对货币性项目按月（年）末的市场汇率进行调整，由此产生的汇兑损益，按用途及性质计入当期财务费用或予以资本化。

6、短期投资核算方法

短期投资指亿方基金会持有的能够随时变现并且持有时间不准备超过一年（含一年）的投资，包括股票、债券投资等。

短期投资在取得时按照投资成本计量。

处置短期投资时，应将实际取得的价款与短期投资账面价值的差额确认为当期投资损益。

7、长期投资核算方法

(1) 长期股权投资

亿方基金会长期股权投资在取得时按初始投资成本计价。对被投资单位没有控制、共同控制和重大影响的，采用成本法核算；对被投资单位具有控制、共同控制和重大影响的，采用权益法核算。

(2) 长期债权投资

亿方基金会长期债权投资按取得时的实际成本作为初始投资成本。长期债权投资按直线法计提利息及摊销债券折溢价。

(3) 长期投资减值准备

亿方基金会期末对长期投资逐项进行检查，按单项投资可回收金额低于账面价值的差额计提长期投资减值准备。

8、固定资产计价及其折旧方法

固定资产是指为行政管理、提供服务、生产商品或者出租目的而持有的，预计使用年限超过1年，且单位价值较高的资产。

(1) 固定资产按取得时实际成本计价。

(2) 固定资产折旧采用（年限平均法、工作量法、双倍余额递减法、年数总和法）计算。

年限平均法（直线法）按固定资产的原值和估计使用年限扣除残值率（原值的5%以内）确定其折旧率，年分类折旧率如下：

资产类别	使用年限	残值率	年折旧率
房屋建筑	20年	5%	4.75%
机器设备	10年	5%	9.5%
运输设备	4年	5%	23.75%
电子设备	3年	5%	31.67%

(3) 不计提折旧的固定资产

用于展览、教育或研究等目的的历史文物、艺术品以及其他具有文化或者历史价值并作为长期或者永久保存的典藏等，作为固定资产核算，不必计提折旧。

9、受托代理资产

受托代理资产是指亿方基金会接受委托方委托从事受托代理业务而收到的资产。

10、限定性净资产、非限定性净资产确认原则

资产或资产所产生的经济利益（如资产的投资利益和利息等）的使用受到资产提供者或者国家有关法律、行政法规所设置的时间限定或（和）用途限定，则由此形成的净资产为限定性净资产；除此之外的其他净资产，为非限定性净资产。

11、收入确认原则

收入是指民间非营利组织开展业务活动取得的、导致本期净资产增加的经济利益或者服务潜力的流入。收入应当按照其来源分为捐赠收入、政府补助收入、提供服务收入、投资收益、商品销售收入和其他收入等。

亿方基金会按以下规定确认收入实现，并按已实现的收入记账，计入当期损益。

亿方基金会在确认收入时，应当区分交换交易所形成的收入和非交换交易所形成的收入。

销售商品，已将商品所有权上的主要风险和报酬转换给购货方；既没有保留通常与所有权相联系的继续管理权，也没有对已售出的商品实施控制；与交易相关的经济利益能够流入；相关收入和成本能够可靠地计量时确认收入。

提供劳务，在同一会计年度内开始并完成的劳务，应当在完成劳务时确认收入；如果劳务的开始和完成分属不同的会计年度，可以按照完工进度完成的工作量确认收入。

让渡资产使用权，与交易相关的经济利益能够流入；收入的金额能够可靠地计量。

无条件的捐赠或政府补助，在收到时确认收入；附条件的捐赠或政府补助，在取得捐赠资产或政府补助资产控制权时确认收入；但当亿方基金会存在需要偿还全部或部分捐赠资产或者相应金额的现时义务时，应当根据实际需要偿还的金额确认一项负债和费用。

接受捐赠的非货币性资产，应当以其公允价值计算。捐赠方在向亿方基金会捐赠时，应当提供注明捐赠非货币性资产公允价值的证明，如果不能提供上述证明，不得向其开具公益性捐赠票据或者《非税收入一般缴款书》收据，不得确认为捐赠收入。

五、财务报表主要项目注释

1、货币资金

货币资金种类	币种	年初账面余额	年末账面余额
现金	人民币		
银行存款	人民币	2,503,911.39	3,319,661.91 (不含 7,500,000.00 理财产品)
合计		2,503,911.39	3,319,661.91

2、短期投资

短期投资种类	年初账面余额			年末账面余额		
	账面余额	计提跌价准备	账面价值	账面余额	计提跌价准备	账面价值
1. 其他	7,500,000.00	0	7,500,000.00	7,500,000.00	0	7,500,000.00

合 计 7,500,000.00 0 7,500,000.00 7,500,000.00 0 7,500,000.00

短期投资跌价准备情况：无

3、应收账款

无。

4、 预付账款

账龄	年初账面余额			年末账面余额		
	金额	计提坏账准备比例%	坏账准备	金额	计提坏账准备比例%	坏账准备
1年以内	0	0	0	2,250.00	0	0
合 计	0	0	0	2,250.00	0	0

5、存货

无。

6、固定资产、累计折旧

(1) 固定资产类别如下：

项 目	年初账面余额	本期增加额	本期减少额	年末账面余额
一、固定资产原价合计	2,799.00	0	0	2,799.00
其中：电子设备	2,799.00	0	0	2,799.00
二、累计折旧合计	2,658.96	0	0	2,658.96
其中： 电子设备	2,658.96	0	0	2,658.96
三、固定资产账面价值合计	140.04	0	0	140.04
其中：电子设备	140.04	0	0	140.04

(2) 固定资产用途如下：

用 途	年初账面余额			年末账面余额		
	原价	累计折旧	账面价值	原价	累计折旧	账面价值
自用	2,799.00	2,658.96	140.04	2,799.00	2,658.96	140.04

合 计	2,799.00	2,658.96	140.04	2,799.00	2,658.96	140.04
-----	----------	----------	--------	----------	----------	--------

7、应付款项

项 目	年初账面余额	本年增加额	本年减少额	年末账面余额
个人-徐岩	30.00	0	0	30.00
计提个人所得税				
合 计	30.00	0	0	30.00

8、应付工资

无。

9、应交税金

税费项目	年初账面余额	年末账面余额	适用税率
1. 企业所得税			25%
2. 城市维护建设税			7%
3. 教育费附加			3%
4. 地方教育税附加			2%
5. 印花税			
6. 个人所得税	21,527.55	36,095.20	
合 计	21,527.55	36,095.20	

10、预收账款

无。

11、净资产

项 目	年初账面余额	本年增加	本年减少	年末账面余额
1. 限定性净资产	100,000.00	0	0	100,000.00

2. 非限定性净资产	9,900,493.88	3,871,835.38	3,086,402.51	10,685,926.75
合计	10,000,493.88	3,871,835.38	3,086,402.51	10,785,926.75

12、大额捐赠收入

本表列示累计捐款超过基金会当年捐赠收入 5%以上的捐赠单位或个人：

捐赠单位/人	本年发生额			上年发生额		
	限定性	非限定性	小计	限定性	非限定性	小计
1. Xu Family Charitable						
Foundation Limited	0	3,000,000.00	3,000,000.00			
2. Xu Yong 先生				0	1,540,000.00	1,540,000.00
3. 南都公益基金会				300,000.00	0	300,000.00
其中：捐款	0	3,000,000.00	3,000,000.00	300,000.00	1,540,000.00	1,840,000.00
捐物	0	0	0	0	0	0
合计	0	3,000,000.00	3,000,000.00	300,000.00	1,540,000.00	1,840,000.00

用途：（1）婴幼儿及青少年教育研究及相关活动；（2）养老研究及相关活动；（3）公益发展与慈善研究及相关活动；（4）公益人才支持与培养及相关活动；（5）必要的运营管理支出。

13、投资收益

产生投资收益的来源	本年发生额	上年发生额
1. 银行保本法人理财产品	767,509.23	44,669.50
2. 对公黄金积存业务收益	-45.00	0
合计	767,464.23	44,669.50

14、其他收入

项 目	本年发生额	上年发生额
1. 银行利息收入	4,371.15	4,596.32

合 计	4,371.15	4,596.32
-----	----------	----------

15、业务活动成本

项 目	本年发生额	上年发生额
1. 捐赠项目成本	2,976,313.03	1,885,974.76
合 计	2,976,313.03	1,885,974.76

16、管理费用

项 目	本年发生额	上年发生额
1. 行政管理事务物品耗和服务开支	1,000.00	1,000.00
2. 行政管理事务所用资产折旧（摊销）及运行维护费用	0	73.86
3. 软件使用费	750.00	0
4. 审计费	3,000.00	6,000.00
5. 银行手续费	2,450.80	2,639.40
6. 记入管理费用的税费	2,888.68	310.40
其中：印花税	210.00	310.40
城建税	1,562.56	0
教育费附加	669.67	0
地方教育附加	446.45	0
合 计	10,089.48	10,023.66

六、理事会成员和职工的数量、变动情况以及获得的薪金等报酬情况的说明

本届理事会成员由 8 名理事组成理事会，理事在亿方基金会无薪金及劳务报酬。

七、重大公益慈善项目

1、重大公益慈善项目收支明细表

项目名称	收入	支出					总计
		直接或委托其他组织资助给受益人的款物	为提供慈善服务和实施慈善项目发生的人员报酬、志愿者补贴和保险	使用房屋、设备、物资发生的相关费用	为管理慈善项目发生的差旅、物流、交通、会议、培训、审计、评估等费用	其他费用	
1. 农村住校生睡前故事项目科学评估计划项目	70,000.00	70,000.00					70,000.00
2. 玉树健康梦想示范区评估项目	200,000.00	200,000.00					200,000.00
3. 菁莪计划-青年行动研究人才支持项目	1,935,480.03	1,897,384.83	38,095.20				1,935,480.03
4. 《课例研究之中国经验》出版项目	20,000.00	20,000.00					20,000.00
5. 教育现代化视野下农村教育发展现状调查研究项目	60,000.00	60,000.00					60,000.00
合计	2,285,480.03	2,247,384.83	38,095.20				2,285,480.03

2、重大公益慈善项目大额支付对象表

1. 农村住校生睡前故事项目科学评估计划项目	北京歌路营文化发展有限公司	70,000.00	2.35%	开展项目所需调研经费，人员经费，差旅费等。
2. 玉树健康梦想示范区评估项目	陕西师范大学	200,000.00	6.72%	开展项目所需调研经费，人员经费，差旅费等。
3. 菁莪计划-青年行动研究人才支持项目	菁莪计划资助者	1,935,480.03	65.03%	评审专家劳务费，菁莪计划人才资助款。
4. 《课例研究之中国经验》出版项目	北京师范大学教育基金会	20,000.00	0.67%	出版费及研究经费。

5. 教育现代化视野下农村教育发展现状调查研究项目	深圳市二十一世纪教育研究院	60,000.00	2.02%	开展项目所需调研经费, 人员经费, 差旅费等。
合 计		2,285,480.03	76.79%	

八、关联方关系及其交易的说明

关联方	与北京亿方公益基金会的关系
Xu Family Charitable Foundation Limited	同一控制人项下关联交易

九、固定资产清查明细表

名称	来源	时间	单位	数量	单价	金额	用途	备注
1. 东芝笔记本电脑	自购	2014-1-13	台	1	2,799.00	2,799.00	自用	

十、资产提供者设置了时间或用途限制的相关资产情况的说明

亿方基金会无资产提供者设置了时间或用途限制的相关资产。

十一、受托代理业务情况的说明

亿方基金会无受托代理业务。

十二、重大资产减值情况的说明

亿方基金会无重大资产减值情况。

十三、公允价值无法可靠取得的受赠资产和其他资产的说明

亿方基金会无公允价值无法可靠取得的受赠资产和其他资产。

十四、接受劳务捐赠情况的说明

亿方基金会无接受劳务捐赠情况。

十五、对外承诺和或有事项情况的说明

亿方基金会无对外承诺和或有事项。

十六、资产负债表日后非调整事项的说明

每本亿方基金会无资产负债表日后非调整事项。

十七、需要说明的其他事项

2013年9月27日，北京中宣育会计师事务所有限责任公司对北京亿方公益基金会出具了中宣育验字（2013）第2082号验资报告，审验了原始基金1000万人民币。

2014年5月8日，亚太（集团）会计师事务所（特殊普通合伙）对北京亿方公益基金会出具了亚太（京）审字（2014）3203号审计报告。

2015年3月10日，北京源隆会计师事务所有限公司对北京亿方公益基金会出具了京源审字[2015]002号审计报告。

2016年1月29日，北京源隆会计师事务所有限公司对北京亿方公益基金会出具了京源审字[2016]001号审计报告。

2017年2月24日，北京源隆会计师事务所有限公司对北京亿方公益基金会出具了京源审字[2017]003号审计报告。

2018年3月1日，北京源隆会计师事务所有限公司对北京亿方公益基金会出具了京源审字[2018]001号审计报告。

上述二〇一八年度会计报表和会计报表有关附注，系我们按《民间非营利组织会计制度》编制。

基金会名称：北京亿方公益基金会

日期：2019年2月28日



月份	日期	工作事件
1月	10-11日	菁莪伙伴北京大聚会
2月	6日	互联网+儿童家庭教育循证干预研究项目立项
3月	25日	億方公益沙龙第九期在北京顺利举办
	28日	億方基金会2018年资助项目招募信息发布
4月	21日	億方公益沙龙第十期在北京顺利举办
	26日	億方基金会秘书长李北伟先生参加“公益研究人才支持与发展研讨会”并分享菁莪计划项目经验
5月	19日	億方公益沙龙第十一期在成都顺利举办
	21日	億方基金会2018年度第一次理事会在北京顺利召开
	28日	億方基金会秘书长李北伟先生参加“上海论坛”并做主题分享
	30日	億方基金会秘书长李北伟先生受邀在深圳社会企业研修班上分享社会企业投资经验
6月	21日	2018年菁莪计划三期伙伴招募正式对外发布
	28日	億方基金会秘书长李北伟先生参加顺德社会企业研修班并分享億方影响力投资实践经验
	30日	億方公益沙龙第十二期在北京顺利举办
7月	20日	乡村儿童性教育现状调研项目立项
	26日	菁莪伙伴成都聚会
	28日	億方公益沙龙第十三期在北京顺利举办
8月	5日	億方公益沙龙第十四期在北京顺利举办
9月	4日	億方基金会2018年度第二次理事会顺利召开
	8日	億方公益沙龙第十三期在北京顺利举办
	10日	儿童青少年性教育工具包研发与推广项目立项
	19日	億方基金会秘书长李北伟先生受邀参加“中国资助者圆桌论坛”并分享青年研究人才资助的实践经验
	20-22日	億方基金会于中国公益慈善项目交流展示会设展位
	21日	億方基金会资助《社会企业政策：国际经验与中国选择》新书发布会在2018年慈善会召开
29日	公益慈善学园“图书漂流活动”项目立项	
10月	26日	億方公益沙龙第十六期在北京顺利举办
	27-28日	菁莪伙伴北京聚会
	31日	基于公众号建构公益行业评论平台支持项目（第三期）立项
11月	2日	《课例研究之中国经验》书籍出版项目立项
	9日	億方公益沙龙第十七期在广州顺利举办
12月	3日	菁莪计划三期伙伴名单正式对外公布，2018年菁莪三期伙伴共10人
	7日	億方团队参加首届赋权型性教育论坛发布会，秘书长李北伟做主题发言
	22日	億方基金会2018年度第三次理事会在三亚顺利召开
	28日	億方公益沙龙第十八期在北京顺利举办
	29日	億方基金会年终行业伙伴聚会顺利举办



2018年，亿方基金会的脚步更加扎实。我们进一步探索专业且高效的研究项目资助流程；成功投资了第二家社会企业；迎来了菁莪计划三期伙伴，菁莪伙伴的社群网络已建立并形成较强的凝聚力；亿方沙龙有序开展，为公益行业输出较高质量的内容。我们积极与行业伙伴进行互动，分享经验，吸收养分。

2019年，亿方基金会将继续推进蓬勃发展的公益事业。我们会不断完善项目的资助流程，聚焦研究项目的资助领域，深入探索推动中国社会企业发展的有效路径。菁莪计划一期伙伴也将迎来结业并踏上新的征程。

志存高远，脚踏实地，亿方基金会愿与公益伙伴一道，传播正能量，为实现公平美好社会奋斗！

岁月流转，与梦同行。

亿方基金会走在实现公平美好社会的道路上，离不开各界领导和同仁的关怀、信任和帮助。我们衷心感谢民政局领导的指导和关怀，感谢捐资人徐勇博士及其家族成员的大爱和信任，感谢理事会为基金会的发展指引方向，感谢工作团队脚踏实地勤勤恳恳，感谢专家学者和公益伙伴的关注和支持。

2019，让我们锐意进取，继续扬帆。





北京市朝阳区东三环北路丙2号
天元港中心B座2201室 100027

TYG Center, B-2201, 2 North 3rd Ring East,
Beijing 100027 China

TEL: (86-10) 8446 4811
FAX: (86-10) 8446 4700

www.yifangfoundation.org

億方基金會公眾號



菁莪計劃公眾號



社會企業公眾號



獲取更多信息動態，請關注我們的微信公眾號