

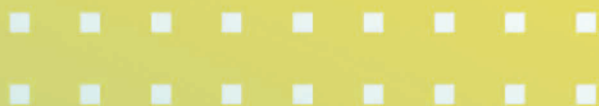


億方公益基金會

YIFANG FOUNDATION

YIFANG FOUNDATION ANNUAL REPORT 2018

二零一九年·年度報告



专注持久 共创未来



全球冠状病毒仍在肆虐，中国防疫初战告捷，正在恢复生产生活中。2020年已经过去三分之一的时间，我们所有中国人都经历了前所未有的历境：度过了有始以来最长的宅家春节，和集体性的在家办公。在这个时点上，总结过去一年的工作、审视当下的努力、规划未来，我们也有着前所未有的明晰：个人是群体的一部分，万物互联，我们做好自己的本份，就是对社会的积极贡献。

如果说疫情期间，听从国家指挥，社会共济是我们个人的本份，那么，什么是亿方公益基金会的本份？那就是我们团队要在“人本、专业、创新、前瞻”的亿方文化精神下，认真负责地管理好亿方的公益慈善资产，勤勉而专业地在我们选择的特定领域如早期教育、养老创新、社会企业，卓有成效地工作。

2019年，在社会企业方面，除了现有两家社企成都朗力和北京同心互惠的日常经营、信息化升级、新增融资方面进步以外，我们还直接参与了成都市与北京市的社会企业评估工作，在与政府合作共同促进社创新方面取得了经验，在社会企业的发展和挑战、运营与管理上积累了一手经验。此外，我们推动成立了社会企业服务互联网平台CSESC，给整个行业提供了一个企、学、政、社四方合作与交流的新起点，给推动社会企业发展提供了互联网工具；在菁莪青年学术人才培养计划方面，我们第一期菁莪计划伙伴成功结业，并喜迎第四期新伙伴加入，初步形成了菁莪沙龙、菁莪茶馆、菁莪聚会、菁莪宣传、菁莪导师、菁莪出版、菁莪毕业的系统性项目模式，在全国形成了分布在北上广深成都等地的青年学者行动研究网络雏形；在公益研究方面，我们继续从严择优资助，并有意识地全国布局资助培养研究力量。今年将有2-3个跨年度研究项目成果结项，其中在社会企业总论、影响力投资、农村合作社形式社企发展等多个议题上将有里程碑式的研究成果。

2020年，我们将保持战略聚焦，继续耐心而低调地为社会企业、菁莪人才、早期教育与养老等公益研究三方面深耕，推动社会企业运动社会创新，进一步促进菁莪伙伴理论联系实际，加强学术与各地公益实践的互动和智力输出，并在提高农村早期养育水平、普及适老化改造意识方面继续探讨，为社会创造价值。针对新型冠状病毒疫情带来的社会挑战和应对，我们也将关注相关的课题研究。

2020年另一项重要工作是，我们团队将整合使用好亿方集团的其它慈善资产，比如协同河南振豫教育基金会的工作，参与管理好北大生科院亿方高级人才基金、北师大物理系高级人才基金、北师大魏清仙慈善教育基金等，要让这些公益慈善资金发挥出更好的效用。

“沉舟侧畔千帆过，病树前头万木春”，中国正在走出疫情，恢复生产恢复生活是新的挑战，人人为我，我为人人，做好自己，就是对社会的真实贡献。让我们坚守本份，保持专业，期待更好的明天。

北京亿方公益基金会秘书长

李北伟

2019年4月

目 录

秘书长寄语	00
关于我们	01
组织架构	02
工作概述	03
研究项目概述	03
2019年立项研究项目简介	05
社会企业投资项目	11
菁莪计划项目概述	16
机构活动	27
合作伙伴	28
2019年度审计报告	29
2019年大事记	48
展望	49
致谢	50

億
方

人本：社会由无数个体组成，基金会面向无论是个人或是群体做有意义的事情。

意义：基金会致力于具有“创新、长远、前瞻”意义的事情；

意思：基金会致力于用有意思的方式，做有意义的事情；

方向：基金会拥有自己清晰的定义，有自己明确的方向；

方法：基金会拥有自己独立的理念、流程与方法；

方圆：基金会按照“规范”做事，符合国家要求，做有正能量的事情。

关于我们

About us



億方公益基金會

YIFANG FOUNDATION

億方公益基金會 (Yifang Foundation) 是 2013 年 10 月在北京市民政局註冊成立的資助型基金會。基金會秉承人本、專業、創新、前瞻的價值觀，重點資助民間公益項目，以期促進社會公平及社會創新，推動中國公益行業專業化水平的提高。

基金會實行規範化管理，嚴格按照國家法律法規及基金會章程的規定，以透明、規範和嚴謹為原則，建立完整的法人治理結構，實行專業化的團隊運作管理。

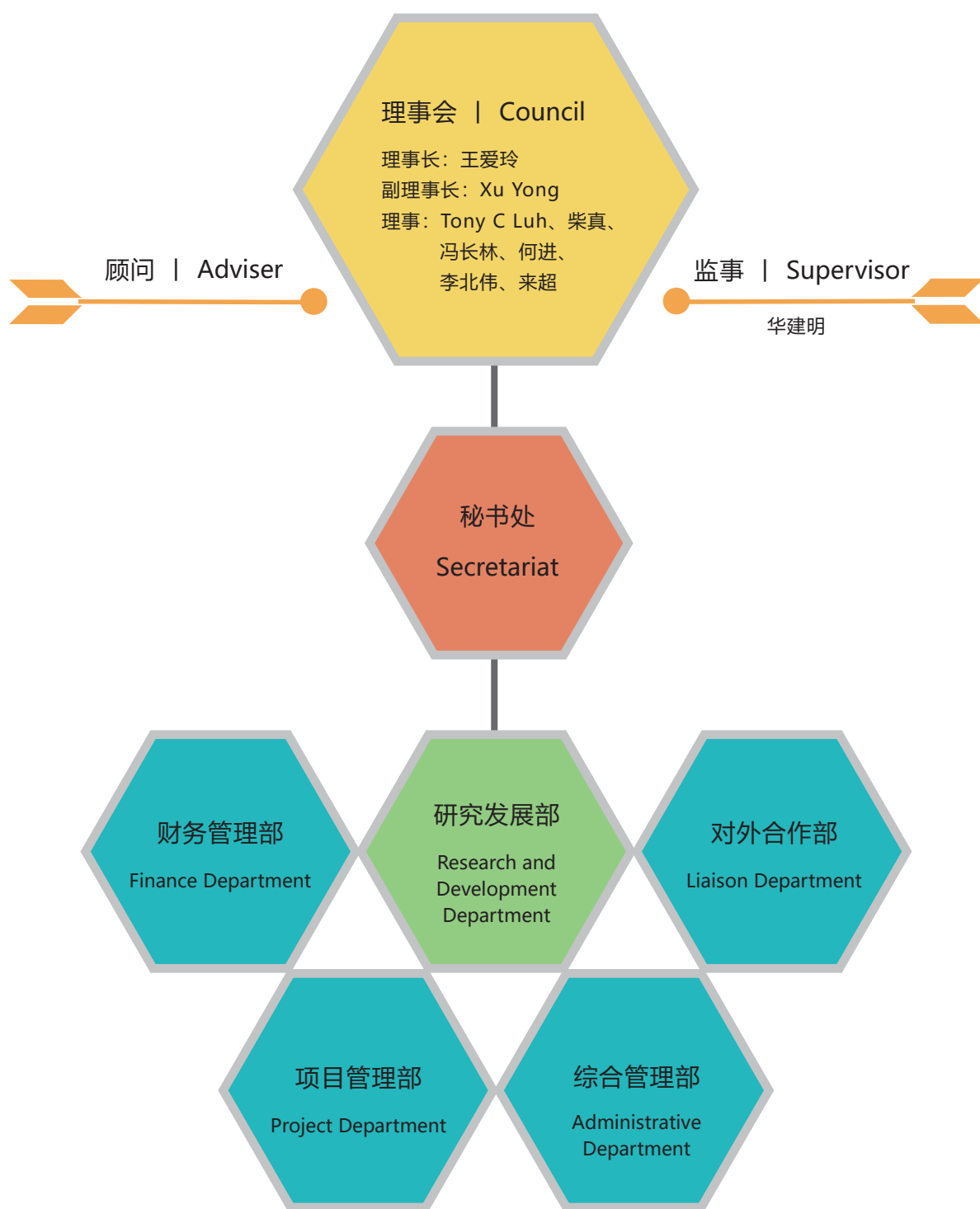
基金會期待與合作夥伴共同學習進步，以期推動公益行業的整體發展。

願景：激發民間智慧行動，創建公平美好社會。

使命：關注公益研究與社會企業，支持民間公益組織，推動社會創新發展。

價值觀：人本 - 關注人，尊重人，看重執行團隊人的素質與能力；
專業 - 用專業、嚴謹的方法分析问题、解决问题；
創新 - 以開拓、創新的方式推動社會發展；
前瞻 - 從長遠的角度審視問題，關注有價值的前瞻性議題。





2019年，亿方基金会基于过往五年来积累的丰富经验，继续脚踏实地、稳步前行。

在研究项目方面，我们将资助领域进一步聚焦为0-12岁儿童教育研究、养老创新研究和社会企业研究，以期能够更全面和深入的参与三个领域，进而有效解决社会问题。在筛选和管理项目的过程中，团队坚持人本、专业、创新、前瞻的资助理念。本年度共收到申请项目25个，立项项目4个，共跟进已立项项目17个，其中6个项目结项。

菁莪计划项目方面，基金会不断优化评审标准和流程，于2019年12月历时半年评选出第四期资助伙伴，截至目前已有资助伙伴共计四期38人。菁莪计划已形成自身独特的社群网络，基金会充分接纳伙伴的建议，与资助伙伴在社群建设、能力提升、行业互动等方面不断探索，在内部交流机制、活动设置等方面也达成了共识。基金会与伙伴们携手，共同维护和推动社群的发展。

社会企业投资方面，本年度继续协同已投资的两家社会企业（北京同心互惠企业管理咨询有限公司、成都朗力养老产业发展有限公司）一起前行，基金会为两家社会企业的发展建言献策。同时，亿方基金会与社创星、北京大学公民社会研究中心等机构联合发起了中国社会企业服务平台（CSESC），帮助中国社会企业高效优质发展。

◎ 研究项目

1. 管理概述

2019年亿方基金会本着深入参与、系统解决社会问题的原则，将所资助研究项目的领域进一步聚焦，确定为0-12岁青少年教育、养老创新和社会企业三个方向，同时继续开展对平台型组织的持续性小额资助项目，以坚持推动公益行业发展。

在项目资助的过程中，基金会秉承“以人为本、助人成功”的理念，在项目评审过程中着重引入专家资源，确保项目评审的客观性和专业性。亿方基金会愿意与合作伙伴并肩前行，积极链接资源，充分赋权给项目执行方，除了项目本身意外，基金会也非常重视项目官员和执行团队的成长。

2. 项目评审情况

截至2019年12月31日，亿方基金会当年累计收到研究项目申请25个，其中，持续跟进的项目15个，最终立项项目4个，其中含2个持续性资助项目，项目通过率24%。但是因为接收的总申请项目数量较少，符合资助标准的教育类研究项目更少，因此2019年末立项教育类研究项目。具体立项项目如下：

2019 年立项项目一览表

项目领域	名称	执行机构
养老	中国适老化环境评价标准研究	中国建筑装饰协会适老产业委员会
公益行业发展	中国公益评论平台支持（第四期）	中国农业大学公益慈善周刊团队
	图书漂流和公益慈善知识普及（第二期）	公益慈善学园团队
	社会创业青年学者论坛（第一届）	公益慈善学园团队

2019 年资金拨付表

项目领域	名称	立项年份	2019 年支出（人民币：元）
教育	互联网 + 儿童家庭教育循证干预服务研究	2018 年	40,000.00
	乡村儿童性教育现状调研	2018 年	40,000.00
	儿童青少年性教育工具包研发与推广	2018 年	82,800.00
	教育现代化视野下农村教育发展现状研究	2017 年	40,000.00
养老	中国适老化环境评价标准研究	2019 年	100,000.00
公益行业发展	中国公益评论平台支持（第四期）	2019 年	50,000.00
	社会创业青年学者论坛（第一届）	2019 年	50,526.0000
	菁莪计划 - 青年公益研究人才支持计划项目	2016 年	2,803,571.40
合计支出			3,206,897.40

3. 项目资助情况

2019 年跟进已立项研究项目总计 15 个，其中结项项目 6 个，全年累计拨付资金款 3,206,897.40 元，项目管理周期详见下页表格：

2019 年项目进展周期管理一览表

项目基本情况				意向洽谈				
项目名称	合作伙伴	审批时间	预算 (人民币:元)	1. 合作机构信息采集	2. 对合作机构初评分析	3. 合作意向开发	4. 项目意向洽谈	5. 可行性分析
中国适老化环境评价标准研究	中国建筑装饰协会适老产业委员会	2019 年	100,000.00					
中国公益评论平台支持 (第四期)	中国农业大学公益慈善周刊团队	2019 年	50,000.00					
图书漂流和公益慈善知识普及 (第二期)	公益慈善学园团队	2019 年	30,000.00					
社会创业青年学者论坛 (第一届)	公益慈善学园团队	2019 年	50,526.00					
互联网+儿童家庭教育循证干预服务研究	北京市浩瑞恩社会组织能力建设发展中心	2018 年	200,000.00					
图书漂流和公益慈善知识普及 (第一期)	公益慈善学园团队	2018 年	30,000.00					
中国公益评论平台支持 (第三期)	中国农业大学公益慈善周刊团队	2018 年	50,000.00					
乡村儿童性教育现状调研	广东省绿芽乡村妇女发展基金会、北京大学公共卫生学院	2018 年	200,000.00					
儿童青少年性教育工具包研发与推广	北京怀瑞邦咨询服务中心	2018 年	288,000.00					
《课例研究之中国经验》书籍出版	北京师范大学教师教育研究中心	2018 年	50,000.00					
教育现代化视野下农村教育发展现状研究	深圳市二十一世纪教育研究院	2017 年	200,000.00					
中国居家养老行业服务人才培养模式研究	北京慈爱嘉养老服务指导中心	2017 年	300,000.00					
中韩日社会企业发展机制和案例分析研究	对外经贸大学中韩日社会经济研究中心	2017 年	200,000.00					
中国社会企业认证指标体系研究	北京大学公民社会研究中心	2016 年	500,000.00					
影响力投资专著	善与志	2016 年	200,000.00					

2019 年立项研究项目简介

◎ 2019 年养老类研究项目 <<<



■ 中国适老化环境评价标准研究项目

据全国老龄委预测，中国 60 岁以上老年人口 2033 年前后将翻番到 4 亿，到 2050 年左右将达到全国人口的 1/3，2014-2050 年间，中国养老产业规模将从 4.1 万亿元增长到 106 万亿元左右，GDP 占比由 8%

审批立项				启动拨款		实施监测			结项总结			后续工作
6. 立项申请书	7. 项目评审	8. 立项审批	9. 沟通机制备忘	10. 协议签署及第一笔款拨付	11. 进程管理启动	12. 阶段成果及进展报告	13. 中期报告及请款	14. 中期评估及拨款	15. 财务审计	16. 终期评估	17. 总结报告及尾款拨付	18. 提案、汇报会、后续合作等

增至 33% 左右, 中国将成为全球老龄产业市场潜力最大的国家。面对这样一个突如其来且爆发式增长的行业, 国内适老环境标准的制定严重滞后。现有的标准评价和规范的对象是针对整栋建筑的设计, 不包含适老化建筑施工、室内装饰、建材、家具辅具等, 所以, 适老环境评价标准属于行业空白, 是目前市场的需求和未来发展需要, 亟需制定相关的适老环境评价标准。此标准的编制, 将填补国内此类标准的空白, 为适老环境评价提供指导和依据, 对推动我国适老环境发展具有重要意义。

由于国内适老化研究刚刚起步, 从适老化设计到适老化材料到适老化辅具设施等都是在摸索中前行。整个新兴的产业标准都是从零开始, 业内经验比较丰富的企业, 制定出相关的企业标准, 但是很难在行业内推广。为了推动整个适老环境的有序发展, 降低企业的成本并提高效率, 中国建筑装饰协会发挥社团优势, 引领产业发展, 促进企业转型, 带头立项适老环境评价标准。本标准的制定可以有效解决现阶段适老化改造中遇见的困难, 提高适老化改造效率, 降低成本, 减少不必要的浪费和二次改造成本。

2019首届社会创业青年论坛

The First Social Entrepreneurship Youth Forum (2019)

主办方：公益慈善学园
承办方：深圳大学管理学院
特别支持机构：北京亿方公益基金会



■ 社会创业青年学者论坛项目（第一届）

近年来社会企业和影响力投资在国内已经从概念探讨进入实质性快速发展新阶段，中国慈展会（CCF）认证的本土社企已经达到 239 家，顺德、成都、北京、深圳等地也相继出台社企认证与扶持、影响力投资等政策助推社会创业领域发展。与此同时，社会创业研究也正在迅速升温，越来越多的学者从不同学科、视角和层次探讨中国情境下社会企业发展、影响力投资、公益与商业融合等话题。然而尽管研究者的阵营在不断壮大，但国内尚缺乏专门聚焦社会创业领域的学术论坛，学界整体还处于一个十分零散的状态，这一现状不仅导致研究的重复性工作较多，也限制了研究水平的提升，难于形成有国内外影响力的学术成果。更为重要的是，学术研究的短板将导致学者们难于为国内社会企业成长提供有价值的理论和知识支持，难于与国外学者开展高水平的对话和合作，从长远看会钳制社会创业领域的发展高度和可能性。故此，公益慈善学园联合各高校学者力量，共同创办“社会创业青年论坛”这一学术网络为我国社会创业领域提供智力支持。

该项目目标是创造国内社会创业、社会企业、影响力投资、公益创投、公益与商业关系、非营利部门市场化等领域的理论高地，汇聚一批有志于从事社会创业研究的青年学者，为中国社会企业可持续发展建立一支专家队伍。建立社会创业领域论文发表的渠道通路，通过大量高水平研究成果发表，增加该领域从业人员和社会各界对社会创业的认知；同时吸引更多的中文期刊关注和支持社会创业方向研究，为我国社会创业实务发展提供智力支持，对接实务机构和专家学者的需求，与政府、社会力量共同推动社会创业生态系统的建设。





■ 图书漂流和公益慈善知识普及项目（第二期）

亿方基金会自 2018 年起，持续资助由公益慈善学园团队开展的图书漂流和公益慈善知识普及项目。公益慈善领域理论知识在实践中应用程度低，社会组织往往强调实践先行而容易忽视知识学习，在日常运营、项目管理缺乏科学的规范、方法和工具指导。公益慈善科学知识转化和传播能力弱，包括社会组织从业人员和普通公众都对现代慈善的理念和认知存在偏差。

项目以公开出版物、学术论文、研究报告和教材为样本库，从当前公益慈善行业实践和社会公众对公益慈善了解的需求出发，汇总整理出一些实用性内容，以书单推荐、好文赏析、工作手册或指南、方法论介绍等形式联同业内其他纸媒和网络联合推广。同时，采用线下图书漂流的方式，依据书单向读者进行赠书，配有漂流卡，鼓励相互漂流分享。推动公益慈善知识传播，促进公益慈善研究发展，弥合公益慈善领域理论和实践脱节的矛盾。



中国公益评论平台构建项目（第四期）

■ 中国公益评论平台建设项目（第四期）

2016 年 -2018 年，《公益慈善周刊》在亿方基金会的支持下，发起了三届中国公益评论影响力奖，最终评选出了三届共三十篇影响力最大的公益评论文章。这些文章体现了对公益行业发展的多元分析视角。基于前三届中国公益评论影响力奖取得的显著效果，本项目于 2020 年开展第四届中国公益评论影响力奖评审。

项目依托《公益慈善周刊》的公益反思专栏，形成以评论、反思、批判为特色的行业建设平台，促进中国公益行业的发展。同时提升《公益慈善周刊》在中国公益行业的价值影响力，使之成为影响中国公益行业发展的重要平台。本届中国公益评论影响力奖邀请公益行业的一线领导人担任评审专家，评审出 10 篇中国年度最有价值的行业评论文章，促进公益界的多元讨论。

■ 北京师范大学 - 实验小学校友尊师基金项目



2019 年，北京师范大学实验小学校友尊师基金由北京师范大学实验小学 77 届五班同学发起并设立，旨在将分布在海内外的一众校友之爱心传递给那些当年为学生兢兢业业付出的退休老师们，并在回馈一份感恩之心的同时弘扬尊师重教的优良精神，树立正面的价值取向。该基金在北京师范大学教育基金会下设专项基金账户以接受校友及社会捐赠。基金弘扬尊师重教优良精神并开展相关主题活动。

该基金于 2019 年举办了教师节茶话会、新年联欢会、秋季户外游等团体活动，邀请离退休老师欢聚一堂，为恩师们的晚年生活增添一抹色彩。亿方基金会参与了基金所开展活动的专业支持和志愿服务等工作。



■ 北京大学 - 生命科学学院校友尊师基金项目



“北京大学生命科学学院校友尊师基金”(PKU-BIO TEACHER FUND) 是北京大学第一个由校友发起的专门关注和支持退休老师的基金。它是依托北京大学教育基金会建立的、由生科院校友自发成立与自治管理的民间专项公益基金。基金本着公开、公正、透明的原则，接受全体校友的监督。

2019 年本基金会协助参与该专项基金组织开展的各项活动，先后为七位 80、90 岁高寿的退休老师祝寿，于 5 月份组织开展“第二届校友医师健康咨询活动”、于 9 月 10 日举办了主题为“师悦金秋”的第七届离退休教师茶话会，93 位离退休老师回到学院聚会。亿方基金会已多年参与项目的专业支持及志愿服务等工作。



◎ 社会企业支持项目

社会企业是解决当前社会问题的有效创新之一，是对资本和公益的双重反思。2019年，亿方基金会持续支持已投资的两家社会企业：北京同心互惠企业管理咨询有限公司和成都朗力养老产业发展有限公司，协助两家社会企业在坚持社会使命不漂移和商业模式完善方面的探索。同时，亿方基金会积极参与社会企业行业建设和发展，与社创星、北京大学公民社会研究中心等机构共同发起了中国社会企业服务平台，推动中国社会企业高效优质发展。

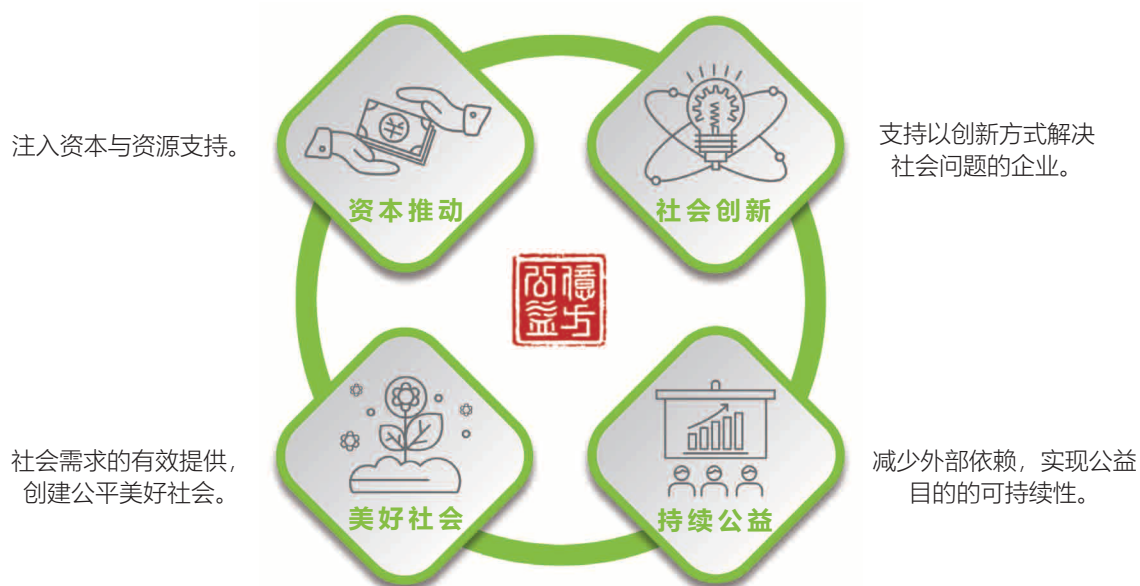
亿方基金会通过公益资本推动社会创新，帮助社会企业提高自我造血的能力，实现公益目标的可持续性，同时期待所投资社会企业可以起到树立行业标杆和示范的作用。

◎ 社会企业平台项目



社会企业服务平台官方网站 (www.socialenterprisechina.com) 是我国第一个综合性社会企业服务平台，由北京大学公民社会研究中心、中国人民大学尤努斯社会事业与微型金融研究中心、电子科技大学慈善与社会企业研究中心 3 家研究性机构和北京亿方公益基金会、深圳市中国慈展会发展中心、恩派公益、深圳市社创星社会企业发展促进中心、成都共益社会企业认证中心 5 家事务性机构共同发起成立。平台以“帮助中国社会企业高效优质发展，推动中国成为社会企业强国”为使命，以“让社会创新有价值”为愿景，向社会企业提供“1+6”服务，即政策咨询、社企认证、社企孵化、能力建设、传播、产品对接和社企金融服务。

亿方公益基金会为平台提供技术开发方面的支持服务。





■ 同心互惠 —— 用闲置衣物支持流动儿童教育

同心互惠公益商店以“促进社会闲置物资市场化再生利用来降低城市工友的生活成本，支持流动儿童教育，提供工友就业，促进社区参与，社会闲置物资再次有效利用”为公益目的，致力于推动与此相关公益事业的发展。公司核心团队经过近年来的不断探索，商业模式持续完善。億方基金会以股权投资的形式支持同心互惠，从董事会的层面参与公司治理，同时公司的市场拓展、销售、宣传等方面与核心团队共同探讨，并肩前进。

(1) 发展历程



(2) 商业模式

2019年，同心互惠在董事会的指导、核心管理团队的带领下，商业模式得到不断完善。首先是优化线上+线下双重收衣模式：公司不断完善线上收衣小程序，使二手闲置衣物线上收衣的流程持续优化，让捐赠者在线即可传递爱心，并且实现流向跟踪、捐赠点查询、箱满报告等功能，使捐赠衣物更便利、更广泛、更符合需求。同时，公司与企业客户探讨战略合作，采用积分制度让捐衣回馈多样化，捐赠者在献出爱心的同时能够得到切实的收获。其次，公司确定大客户战略，与曹操出行、回天计划、北京市红十字会、货拉拉、美团公益、天津高校联盟等机构开展合作，拓展旧衣回收渠道。

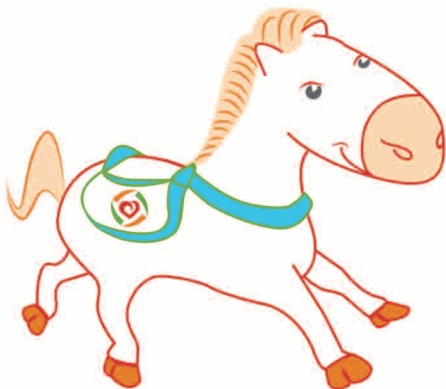


扫码关注 在线下单
免费快递 共献爱心



(3) 公益支持

流动人口中大多数是 18-45 岁的中青年，而他们的子女跟随父母来到城市，流动儿童教育的诸多问题随之产生。能否让流动儿童接受良好的教育，不仅仅是一个家庭的问题，更是全社会的问题，是关系到国家能否顺利度过人口红利下降、人口老龄化、中等收入陷阱等发展瓶颈阶段的关键问题，他们应该与所有学龄儿童一样，拥有平等的受教育权。同心互惠成立之初就一直关注流动儿童教育问题，公司章程中约定的 20% 公益捐赠也会大部分支持在流动儿童教育方面。2019 年，同心互惠通过支持流动的心声文学奖、流动儿童城市融入计划、流动人口文化帮扶等项目，坚守初心，持续支持教育相关公益项目。



用爱，回报
城市建设者





适老宜居

朗力养老 —— 提升老人生活品质，减轻子女照护压力

朗力养老，创建于2011年，先后成立了以社区养老为主营业务的养老服务中心，社区服务为主营业务的社工中心，适老化改造为主营业务的产业发展有限公司，全国适老化改造专项公益基金，北京朗力适老科学研究院。朗力作为中国首批专注适老化改造行业的领导者和推动者，将多年一线养老服务经验转化到适老宜居业务板块中，形成以“评估+产品+服务”为商业模式，以标准化产品和服务体系的软硬件相结合为核心竞争力，作为适老宜居智慧解决方案运营商，面向全国复制推广。億方基金会于2018年投资朗力养老，参与董事会，支持朗力可持续的稳健发展。

(1) 发展历程



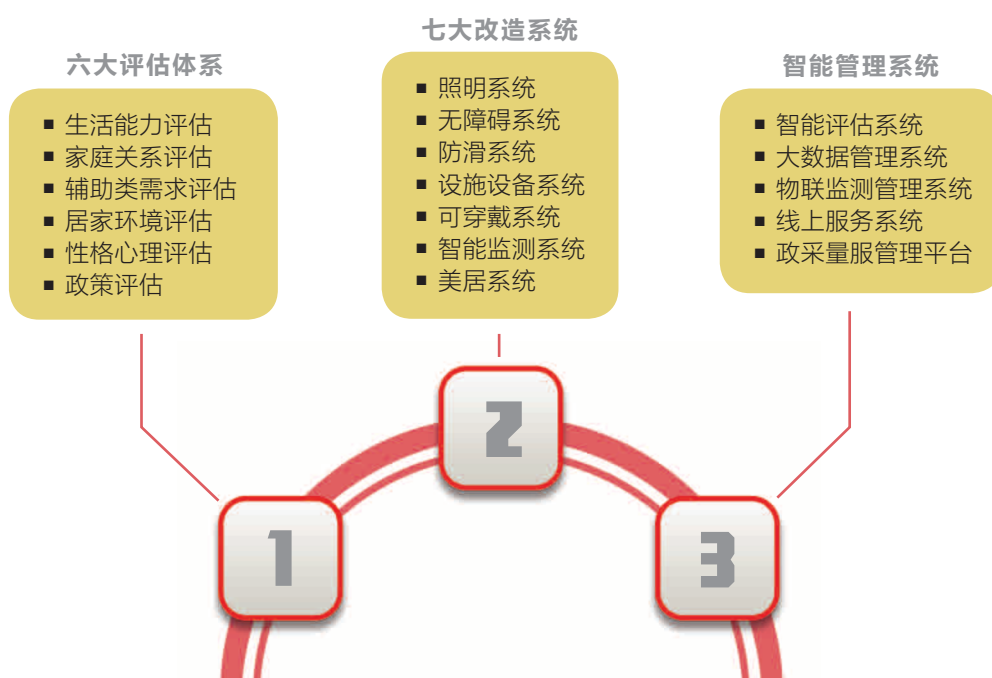
(2) 核心团队

朗力的创始团队由跨界、海归和养老专业人才组成，为了提高朗力的运营能力，公司组建了完善的核心团队，他们既有多元的背景和丰富的经验，又非常认同朗力的价值理念。团队携手，在推动养老事业发展的道路上永不止步。

 创始人/CEO 从体制内下海，创业老兵，深耕养老行业10年	 联合创始人/CBO 川大MBA，广告创业初审，企业领军人物，擅长跨界资源整合	 CTO IT工程师，18年西门子工作经验擅长软硬件开发设计		
 总助理 市场营销专业，支援型性格，细思敏行，擅长渠道开发与关系协调	 财务经理 会计师，专注财务核算/管理工作18年，擅长税务规划，风险把控	 ToB 总监 10年B端客户操盘经验，军营铸就品格，擅长渠道开发，擅交际，爱学习	 ToC 总监 HPU MBA，出生台湾来自美国，网红自带流量，爆款之王，10年互联网快消品操盘	 ToG 经理 电子科大MBA，从体制内下海创业2年，熟悉政府业务和规则

(3) 商业模式

面对老年人的特点，朗力形成了“产品 + 平台 + 服务”的商业模式，让基础刚性适老化产品进入家庭，通过大数据分析、管理、应用，打造适老服务大平台，将硬件和软件相结合，提供健康管理居家智能监测服务。朗力自主研发了六大评估体系、七大改造系统和智能管理系统，打造全方位适老化服务模式。



菁莪计划是亿方公益基金会 2016 年发起的公益青年研究人才支持项目。我们秉承“以人为本，助人成功”的理念，倡导“知行合一，经世致用”的价值观，支持务实、专业、前瞻、创新的青年研究人才开展社会议题研究与实践，推动公益发展与社会创新。目前菁莪计划累计共有伙伴 38 人，遍及全国 14 个城市（自治区）和海外多地，其研究议题涉及志愿服务、青年教育、残障帮扶、社区发展和环境保护等多个领域。

■ 2019 年菁莪计划工作概况

2019 年菁莪项目从社群建设、导师制度、菁莪四期招募和影响力传播四个方面展开。社群建设方面，在保持季度线下聚会交流的基础上，增加了“菁莪茶馆”月度线上交流平台，促进国内外伙伴的信息共享与交流、保持社群稳定的价值输出；延续导师制度，为伙伴匹配行业导师，共同助力人才培养；新伙伴招募方面，对流程进行完善，保证了学术与实践人才比例，通过各方面综合考察，最终在 104 位申请者中有 10 位兼具学术能力和实践经验的公益人才成为第四期菁莪伙伴；影响力方面，“菁莪计划”公众号持续推送伙伴的项目动态、学术文章以及采访报道等，逐步形成菁莪学者影响力。

■ 社群建设

2019 年，菁莪三期伙伴的加入为菁莪社群注入了新鲜血液，增添了新的活力。为加强伙伴间的交流与合作，保持社群稳定的价值输出，发挥菁莪社群力量的优势，亿方强力推动伙伴聚会自组织模式的形成，充分发挥伙伴的主动性，加强伙伴间的自由协作与资源共享。

2019 年的线下聚会季度性进行，依据国内伙伴整体分布情况，分别在四个不同的城市开展，在两天时间内交流各自学术研究动态、参访在地公益机构等，并在每次聚会后进行联合捐赠回应社会需求；线上交流在无线下聚会的月份进行，就社会热点、痛点问题集中探讨，交换信息和观点。

在线上线下不同场域中的思想碰撞，有不同视角的菁莪伙伴结合理性与感性，社群不断拓展认知边界，逐步建立了自由平等、包容开放、思想多元、有效联结的伙伴关系。





1月相聚北京延庆



9月相聚浙江杭州

寻长城古道 探生命之光 —— 1月，北京延庆

为期三天的菁莪岁末大聚会选址在北京延庆，本次聚会共有 21 位伙伴参与，在远离城市喧嚣的村庄中三期伙伴通过游戏、议题分享、生命故事分享，为菁莪计划未来的社群建设出谋划策，建立了良好的关系，加深了彼此之间的感情。



灾害治理与农村发展工作坊 —— 3月，四川雅安

本次聚会来到四川雅安藏茶村，属于芦山地震灾后重建项目，11 位伙伴分别从各自关于灾害问题的经验进行了分享和讨论，同时深度的参观考察了当地震后治理的乡村、纪念馆、小学和公益组织。茶园苍翠，桃李芬芳，伙伴在主题探讨中感受着来自土地田野的蓬勃生命力。



@ 线上讨论 | 灾害救助中的私立与公义问题 —— 4月

@ 线上讨论 | 认识社会不同途径的价值和意义 (田野调查、快手、贫民窟旅行等) —— 5月

社会创新与公益教育之研讨游学会 —— 6月，广东广州

本次聚会共有 10 位伙伴参与，2 天聚会时间，伙伴们真诚地分享个人一线田野经验与研究成果，探讨社会创新与成人 / 公益教育问题。同时感受了岭南庭院的旖旎风情，拜访了和的基金会，共同学习其公益体系，参观了伙伴的蓝信封留守儿童关爱中心。



@ 线上讨论 | **跨领域的研究与实践如何开展** —— 7月

“湖畔话社”畅谈 —— 9月，浙江杭州

早秋，在桂花微开的满觉陇，菁莪伙伴二十余人如约而至。菁莪三期伙伴是此次聚会的主角。在湖畔书屋，五位初入菁莪的伙伴开启了两天多元又聚焦的讨论。话题包括劳工组织与新工人运动、数字时代城市规划中的正义、多元认知体系下的“生态保护”、残障与社会福利、垃圾分类与城市治理。通过不同的角度和事件，伙伴们共同探讨了现象背后的机理、认知与干预影响。除了学术研讨，伙伴们还走访了敦和基金会和绿色浙江，与行业伙伴进行交流。



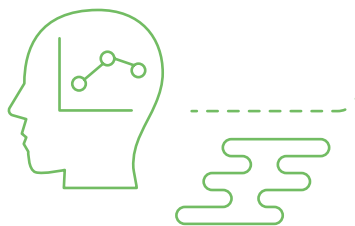
@ 线上讨论 | **国际关系及形势探讨** —— 10月

冬聚德方论文理 漫步京华叹古今 —— 11月，北京

秋去冬来，寒暑交替，中秋时节西湖夜话记忆犹新，立冬之际菁莪伙伴又相聚京城，坐而论道，且起而行之。既有今年大热的诺贝尔经济学奖“随机对照试验”在扶贫领域的应用，也包括与“程序猿反抗 996”密切相关的互联网企业工作压力机制及变迁，还讨论了频频引发关注的城乡留守儿童相关研究与问题。第二天，多位伙伴相聚正阳门下，在 13.5 公里的徒步运动中，继续着思考和讨论。



@ 线上讨论 | **社会运动与参与式发展** —— 12月



■ 导师制

为了发挥外部资源优势，更好促进伙伴成长，亿方鼓励伙伴与外部导师建立长期“一对一”的支持关系，通过师徒制模式发挥导师的榜样作用，通过潜移默化的影响传承隐性知识，逐步实现菁莪伙伴的全面提升。

2019年我们依然基于自愿的原则，为伙伴们匹配研究或实践领域的专业导师，伙伴们通过定期交流、研究指导、课程学习等方式与导师互动，实现个人能力的提升和资源的拓展。

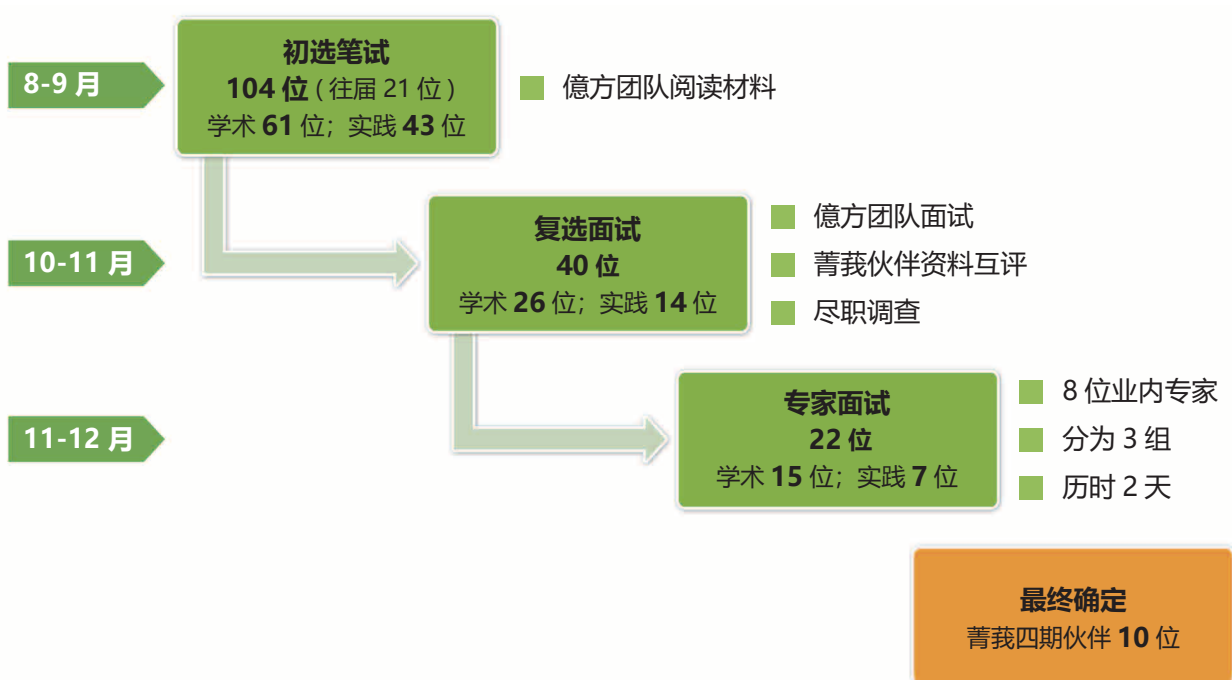
■ 菁莪影响力

亿方于2018年推出“菁莪计划”公众号，定期发布伙伴们的研究内容和最新的研究资讯、活动信息等。2019年，菁莪公众号累计发布文章30篇，并与公益慈善学园、益+学院等十余家行业平台型机构开展传播合作，订阅量比去年同比增长84.6%，影响力持续增强。

此外，菁莪计划还鼓励伙伴参加行业活动并在“公益慈善研究人才支持与发展研讨会”、“中国资助者圆桌论坛(CDR)人才资助项目专题研讨会”等相关活动中分享菁莪计划的项目经验。另外，为结业的菁莪伙伴提供分享学术成果和行业交流机会的“菁莪大会”也在策划筹备中。

■ 菁莪计划四期招募

2019年度菁莪计划招募于6月启动后，累计收到104人的申请书，其中学术领域申请者61人，实践领域申请者43人。亿方遵循人本、专业、公平、自愿的原则，经过初选笔试、复选面试、尽职调查和专家面试环节，最终确定10位候选人成为菁莪四期伙伴。





■ 2019年菁莪四期终审面试专家团队

■ “菁莪计划” 四期伙伴 [2019年] 以下按姓氏拼音顺序排列



李 淼

[山东大学]

研究方向: 青少年文化、社会分层与流动、道德教育、质性研究方法。

教育经历

2008-2013 年 美国纽约州立大学布法罗分校教育研究院 教育社会学博士

2006-2008 年 中国人民大学教育学院 管理学硕士

工作经历

2015 年至今 山东大学哲学与社会发展学院社会学系 副教授 (2018 年起任)

2013-2015 年 加拿大多伦多大学安大略教育研究院 博士后



李学会

[浙江师范大学]

研究方向: 残障社会学、社会组织治理。

教育经历

2014-2019 年 复旦大学社会发展与公共政策学院 博士研究生

2008-2011 年 南京大学社会学院 硕士研究生

2004-2008 年 黑龙江大学社会学系 本科

工作经历

2019 年至今 浙江师范大学法政学院

2011-2014 年 南京理工大学紫金学院



刘 斌

[益微青年 (EV)]

研究方向: 大学生及青年公益人成长。

教育经历

2012-2015 年 北京师范大学 公共管理硕士

2004-2008 年 中国政法大学 经济学学士

工作经历

2012 年至今 创办“益微青年 (EV) ”

2008-2012 年 西部阳光基金会志愿者项目主管



刘云波

[北京师范大学]

研究方向: 职业教育经济学、政策评估、劳动力市场。

教育经历

2009-2012 年 香港中文大学教育学院教育行政与政策系 博士

2007-2009 年 北京大学教育学院 教育经济学硕士

2003-2007 年 北京大学元培计划实验班 经济学学士

工作经历

2014 年至今 北京师范大学教育学部职业与成人教育研究所 讲师



吕 鑫

[浙江工业大学]

研究方向: 慈善法。

教育经历

2008-2011 年 浙江大学 法学博士

2006-2008 年 浙江大学 法学硕士

2002-2006 年 浙江工商大学 法学学士

工作经历

2016 年至今 北京师范大学风险治理创新研究中心 分析员

■ “菁莪计划” 四期伙伴 [2019年] 以下按姓氏拼音顺序排列



王筱昀
[中国人民大学]

研究方向: 社区基金会、社区公益、捐赠。

教育经历

2013-2019年 印第安纳大学 慈善学博士
2011-2013年 印第安纳大学 慈善学硕士
2007-2011年 北京大学 政治学学士

工作经历

2019年至今 中国人民大学公共管理学院 讲师



向 芯
[哈佛大学]

研究方向: 农村教育、流动儿童教育、学习科学、教育制度与政策。

教育经历

2014年至今 哈佛大学教育学院 教育学博士
2009-2014年 哈佛大学心理学系 心理学学士

工作经历

2019年至今 哈佛大学教育学院 讲师
2009年至今 青草公益 联合创始人、理事长



叶 盈
[方德瑞信社会公益
创新发展中心]

研究方向: 公益慈善筹款、捐赠文化。

教育经历

2006-2009年 复旦大学中文系 文学硕士
2002-2006年 上海华东师范大学中文系 汉语言文学学士

工作经历

2016年至今 筹款行业培育平台方德瑞信 负责人
2013-2016年 瑞森德首席筹款咨询师



张大龙
[成都爱有戏社区发展中心]

研究方向: 三社联动、社区发展、社区治理及基层治理体系。

教育经历

2016-2019年 中国农业大学 公共管理硕士
2004-2008年 上海大学 电气自动化学士

工作经历

2014年至今 成都市爱有戏社区发展中心 执行主任
2008-2013年 恩派公益组织发展中心 项目经理



朱曦济
[中央财经大学]

研究方向: 残障人力资源管理、残障人就业融入。

教育经历

2013-2017年 香港中文大学 管理学 (组织行为学 / 人力资源管理方向) 博士
2011-2013年 中央财经大学 应用统计 硕士
2007-2011年 中央财经大学 文化产业管理 / 金融学 学士

工作经历

2017年至今 中央财经大学商学院 讲师

■ 億方公益沙龙

億方公益沙龙是億方基金会主办的研究性沙龙活动。秉承億方公益基金会“激发民间智慧行动，创建公平美好社会”的愿景，致力于链接公益研究者与实践者，搭建公益研究输出与落地的畅通渠道。沙龙每月一期，每期由菁莪伙伴主讲、公益研究与实践者参与，分享成果，交流沟通，打造公益思想的交流平台、研究的实践阵地。

在2019年，億方公益沙龙由菁莪三期伙伴领衔，联合业内专家为公益行业输出12场公益沙龙，议题涉及儿童教育、残障帮扶、生态保护、社区治理、社会参与、人才培养等多领域，开展城市覆盖北京、南京、广州、厦门、昆明多个城市，听众覆盖学者、NGO从业者、社会工作者、媒体从业者等群体，逐渐形成了多议题关注、多地域辐射、多群体参与的公益沙龙学习网络。

在拓展沙龙知识内容的同时，億方也在建立健全知识生产传播体系，每期沙龙后在公众号上发布实录，沙龙信息不仅有来自行业内自媒体平台传播支持，还得到了包括财新网在内的信息宣传与内容报道。億方公益沙龙希望凝聚更多有识之士，共同推动行业进步与社会发展。



2019年度億方公益沙龙主题一览

期数	时间	主讲人	主题	地点
第十九期	1月15日	唐昆	乡村儿童性教育调研	北京
第二十期	2月23日	魏佳羽	流动人口子女教育状况的评估指标	北京
第二十一期	3月22日	胡明	中国志愿服务的制度环境与志愿者动员	南京
第二十二期	4月27日	周舒文	数字时代的城市正义与参与	北京
第二十三期	5月31日	俞祖成	日本城市社区治理的制度框架与实践经验	北京
第二十四期	6月29日	许怡	技术升级与职业的未来： 机器换人、平台经济等技术创新对劳动者的影响	广州
第二十五期	7月26日	姚进忠	残疾人家庭抗逆力生成机制的社会工作干预服务及研究对话	厦门
第二十六期	8月3日	金希	待挖掘的天分：残障多元就业支持体系探究	北京
第二十七期	9月28日	才让本	在人类世，如何理解人与野生动物的关系变化？ 以青海三江源生态保护与实践为例	北京
第二十八期	10月26日	周沐君	社区支持农业活动的理论、实践与反思	北京
第二十九期	11月9日	徐诗凌	社会力量参与救灾的专业性探讨与反思	北京
第三十期	12月28日	孙国嫒	寻找青年：公益青年成长样貌和路径之研讨	昆明

2019年1月 - 第十九期《乡村儿童的性教育》

主讲人：唐昆 [清华大学公共健康研究中心助理教授] | 地点：北京

19th

2018年，亿方基金会资助了绿芽乡村妇女发展基金会与北京大学公共卫生学院联合开展对多个乡村地区儿童性与生殖健康、性安全与保护以及性别平等相关情况的调研。基于本次调研的结果，唐昆博士在沙龙中讨论了乡村地区儿童性教育的现状及不足，分享各地开展乡村地区儿童性教育工作的经验以及政策倡导的成果，探讨促进乡村地区儿童的身心健康和社会幸福的途径。



2019年2月 - 第二十期《流动人口子女教育状况的评估指标》

主讲人：魏佳羽 [菁莪三期伙伴] | 地点：北京

20th



魏佳羽，在攻读等离子体物理学博士期间关注儿童教育，并加入立人乡村图书馆，现为新公民计划总干事，专注于城市化背景下流动、留守儿童的教育问题。本期沙龙，魏佳羽首先介绍了老龄化、低生育率和流动人口子女教育的背景情况，而后分享了其对于流动人口子女教育状况的评估指标的研究，最后现场听众就困境解决之道是“儿童进城”还是“父母返乡”展开了分析和辩论。

2019年3月 - 第二十一期《中国志愿服务的制度环境与志愿者动员》

主讲人：胡明 [菁莪三期伙伴] | 地点：南京

21st

胡明，威斯康辛大学人类生态学博士，南京大学社会工作与社会政策系助理研究员，主要研究方向为非营利管理、慈善行为、社区发展。本期沙龙，胡明详细介绍了当前中国的志愿服务制度系统及其特征、分析了志愿服务制度对志愿者参与的影响，并邀请一线志愿者和志愿团队管理者从实践角度讨论其对志愿组织的影响，分享志愿者管理工作和民间公益组织发展的经验。



2019年4月 - 第二十二期《数字时代的城市正义与参与》

主讲人：周舒文 [菁莪三期伙伴] | 地点：北京

22nd



周舒文，牛津大学可持续城市发展在读博士，主要研究方向为数字化时代城市规划决策中的公正性。本期沙龙中，周舒文为大家介绍了公众参与和城市正义在城市规划理论中的研究传统，公众个人与社区组织在城市规划过程中的角色，以及数字时代数字工具为更广泛的公众参与、实现城市正义带来的“利好”与“利空”。

2019年5月 - 第二十三期《日本城市社区治理的制度框架与实践经验》

主讲人：俞祖成 [菁莪三期伙伴] | 地点：北京

俞祖成，日本同志社大学政策科学博士（国家公派留学），上海外国语大学国际关系与公共事务学院副教授、博士生导师，长期从事城市基层治理与社会组织政策研究。城市治理是国家治理体系和治理能力现代化的重要内容，本期沙龙将目光投向以城市治理精细化闻名于世的邻国日本，主讲基于实地调研，就城市社区治理的制度框架及实践经验进行详尽探讨，并细致的分析了中日社区治理的异同，为行业人员进一步推动社区治理进程提供有益参考。



23rd

2019年6月 - 第二十四期《技术升级与职业的未来：机器换人、平台经济等技术创新对劳动者的影响》

主讲人：许怡 [菁莪三期伙伴] | 地点：广州



许怡，现任中山大学社会学与人类学学院副教授，主要研究方向为劳动社会学、流动人口社会工作等。本期沙龙主讲人通过对珠三角制造业“机器换人”的田野研究，从社会学的视角分析技术变迁对职业和劳动者的影响，结合宏观历史视角和经验研究，共同探讨技术升级与职业的未来，以及人们如何能够在技术不断进步的潮流中保卫劳动的权利和劳动中的自主性。

24th

2019年7月 - 第二十五期《残疾人家庭抗逆力生成机制的社会工作干预服务及研究对话》

主讲人：姚进忠 [菁莪三期伙伴] | 地点：厦门

姚进忠，集美大学法学院社会学系主任、副教授，福建省高校杰出青年科研人才，主要从事社会工作与社会福利研究。家庭作为残疾人社会保障和服务体系建设的核心载体，能力发展直接影响残疾人福祉水平。提高残疾人家庭应对困境的能力应成为残疾人社会工作服务的焦点，也是未来残障人士专业服务和研究发展趋势。本期沙龙聚焦于残疾人家庭抗逆力生成机制，基于姚进忠所带领的合携社工中心残疾人服务的多年项目经验，从学术研究和实务供给两个角度解读社会工作介入残疾人家庭的服务方向与服务策略，对话残疾人社会工作的服务发展。



25th

2019年8月 - 第二十六期《待挖掘的天分：残障多元就业支持体系探究》

主讲人：金希 [菁莪三期伙伴] | 地点：北京



金希，台湾东吴大学在读博士，北京盈科律师事务所律师。作为一名先天性严重视障者，金希一直就读于普通学校，在通过合理便利参加高考后，成为中国首位进入普通大学法学院就读的全盲学生，而后又通过国家司法考试成为中国首位全盲律师。本次沙龙，金希详细分析讲解了合理便利制度，并从法律视角对比大陆与台湾的残障就业特点，邀请了多位残障多元就业的探索者、支持者与研究者共同探讨我国残障多元就业的支持体系。

26th

2019年9月 - 第二十七期《在人类世, 如何理解人与野生动物的关系变化? — 以青海三江源的生态保护与实践为例》

主讲人: 才让本 [菁莪三期伙伴] | 地点: 北京

鲁仓才让本, 青海人, 从美国里德学院 (Reed College) 毕业后, 回国就职于山水自然保护中心, 从事青海三江源藏区的社区保护实践和生态文化的研究工作, 2016 年开始在美国默里大学 (Emory University) 攻读环境人类学博士。本期沙龙邀请了多位研究者和实践者, 从人文生态、社会经济、政策法律和动物科学的视角探讨青海三江源地区的野生动物保护与研究。通过主题分享和圆桌讨论, 一起探索如何识别并容纳知识体系的多元性, 如何运用知识体系的多元性构建对本土老百姓和野生动物有益的生态理念和保护行动, 如何在人类世想象、构建以及协调人与野生动物之间的关系。



27th

2019年10月 - 第二十八期《社区支持农业活动的理论、实践与反思》

主讲人: 周沐君 [菁莪三期伙伴] | 地点: 北京



周沐君, 浙江大学社会学系副讲授, 关注研究社会运动、发展社会学。随着城市消费者对于食品安全关注度的提升, 诸如有机农夫市集、消费者合作社等“另类食物网络” (Alternative Food Network) 这几年在各大城市迅速发展, 但在实践中所面临的问题也逐渐凸显。本期沙龙, 周沐君根据其研究和田野调查成果分享了社区支持农业的理论与实践背景, 与生产者、消费者、组织者共同探究社区支持农业活动中的小农及其农业生产过程、动员消费者过程, 并对食物运动发展进行展望。

周沐君, 浙江大学社会学系副讲授, 关注研究社会运动、发展社会学。随着城市消费者对于食品安全关注度的提升, 诸如有机农夫市集、消费者合作社等“另类食物网络” (Alternative Food Network) 这几年在各大城市迅速发展, 但在实践中所面临的问题也逐渐凸显。本期沙龙, 周沐君根据其研究和田野调查成果分享了社区支持农业的理论与实践背景, 与生产者、消费者、组织者共同探究社区支持农业活动中的小农及其农业生产过程、动员消费者过程, 并对食物运动发展进行展望。

28th

2019年11月 - 第二十九期《社会力量参与救灾的专业性探讨与反思》

主讲人: 徐诗凌 [菁莪三期伙伴] | 地点: 北京

徐诗凌, 北京师范大学风险治理创新研究中心分析员, 2010 年开始参与创立卓明灾害信息服务中心, 主要关注社会组织参与灾害响应和国际人道主义援助。本次沙龙中, 徐诗凌引导大家讨论、反思“救灾专业化”的观念如何产生、包含什么内容、以及是否有可能实现“专业的”社会力量参与救灾。沙龙过后, 还采用情景游戏的环节, 让与会人共同体验灾后救助工作场景和特点。



29th

2019年12月 - 第三十期《寻找青年: 社会组织青年工作者成长样貌和路径之研讨》

主讲人: 孙国嫒 [菁莪一期伙伴] | 地点: 昆明



孙国嫒, 任教于云南财经大学社会工作系。拥有 5 年以上社会组织全职工作经验, 后进入学术领域。研究兴趣主要涉及青年研究、非营利组织管理等。社会组织青年是社会发展领域的重要推动者和行动者, 对他们的生命状态、工作状态、价值观和社会行动面貌的细致探究, 也有利于促进社会组织、行业和社会服务的有效发展。本期沙龙, 孙国嫒分享了个人对于北京“80 后”公益青年价值观和行为转变研究的深入研究, 并以案例出发, 汇聚来自青年群体自身的代表、社会组织工作者以及研究者, 聚焦上述问题展开对话。

30th

机构活动

Organization activities

冬至聚会

一年一度的年终聚会是德方基金会的传统活动，从 2017 年起，我们将该活动固定在每年的冬至之时。冬至节气，阴极之至，阳气始升，预示着新的开始和希望。借此之际，与公益伙伴们相聚，畅谈工作和生活，畅想美好未来。



合作伙伴

Partners



北京亿方公益基金会

2019 年度

审计报告

目 录	页 次
一、审计报告	1
二、基金会财务相关情况表	4
三、资产负债表	5
四、业务活动表	6
五、现金流量表	7
六、财务报表附注	8
七、会计师事务所营业执照复印件	18
八、会计师事务所执业证书复印件	19

委托单位：北京亿方公益基金会

审计单位：北京源隆会计师事务所有限责任公司

联系电话：82552095

传真号码：82552095 转 803

审计报告

京源审字[2020]001号

北京亿方公益基金会：

我们审计了后附的北京亿方公益基金会财务报表，包括2019年12月31日的资产负债表、2019年度的业务活动表和现金流量表以及财务报表附注。

一、管理层对财务报表的责任

按照《基金会管理条例》和《民间非营利组织会计制度》的规定编制财务报表是北京亿方公益基金会管理层的责任。这种责任包括：（1）设计、实施和维护与财务报表编制相关的内部控制，以使财务报表不存在由于舞弊或错误而导致的重大错报；（2）选择和运用恰当的会计政策；（3）做出合理的会计估计。

二、注册会计师的责任

我们的责任是在实施审计工作的基础上对财务报表发表审计意见。我们按照中国注册会计师审计准则的规定执行了审计工作。中国注册会计师审计准则要求我们遵守职业道德规范，计划和实施审计工作以对财务报表是否不存在重大错报获取合理保证。审计工作涉及实施审计程序，以获取有关财务报表金额和披露的审计证据。选择的审计程序取决于注册会计师的判断，包括对由于舞弊或错误导致财务报表重大错报风险的评估。在进行风险评估时，我们考虑与财务报表编制相关的内部控制，以设计恰当的审计程序，但目的并非对内部控制的有效性发表意见。审计工作还包括评价管理层选用会计政策的恰当性和做出会计估计的合理性，以及评价财务报表的总体列报。

我们相信，我们获取的审计证据是充分、适当的，为发表审计意见提供了基础。

三、基本情况

北京亿方公益基金会统一社会信用代码 53110000080462765H。2013 年 10 月 26 日经北京市民政局批准颁发了北京亿方公益基金会法人登记证书，法定代表人为王爱玲，地址为北京市东三环北路丙 2 号天元港中心 B 座 2201 室，类型：慈善组织，原始基金数额为人民币壹仟万元整。

四、财务状况

1、北京亿方公益基金会截止 2019 年 12 月 31 日资产总额为 21,855,476.43 元，其中：货币资金 14,852,976.43 元，短期投资 7,000,000.00 元，预付账款 2,500.00 元。

2、北京亿方公益基金会截止 2019 年 12 月 31 日负债总额为 4,571.40 元，其中：应交税金 4,571.40 元。

3、北京亿方公益基金会截止 2019 年 12 月 31 日净资产总额为净资产 21,850,905.03 元，其中：限定性净资产 100,000.00 元、非限定性净资产 21,750,905.03 元。

4、北京亿方公益基金会 2019 年度收入 14,319,249.42 元，其中：捐赠收入 14,000,000.00 元、投资收益 313,502.33 元、其他收入 5,747.09 元。

5、北京亿方公益基金会 2019 年度支出 3,254,271.14 元，其中：业务活动成本 3,206,897.40 元，管理费用 44,501.10 元，其他费用 2,872.64 元。

北京亿方公益基金会 2019 年度公益事业支出 3,206,897.40 元，上年末净资产 10,785,926.75 元，公益事业支出占上一年基金额的比例为 29.73%；工作人员工资福利 0.00 元，行政办公支出 47,373.74 元，工作人员工资福利和行政办公支出占本年支出的比例为 1.46%。

五、 审计意见

经审计，我们认为，北京亿方公益基金会财务报表已按照《基金会管理条例》和《民间非营利组织会计制度》的规定编制，在所有重大方面公允反映了北京亿方公益基金会 2019 年 12 月 31 日的财务状况以及 2019 年度的业务活动成果和现金流量。



北京源隆会计师事务所有限责任公司

中国·北京

中国注册会计师：



中国注册会计师：



二〇二〇年二月十四日

基金会财务相关情况表

2019年12月31日

基金会名称	北京亿方公益基金会		
统一社会信用代码	53110000080462765H		
办公地址	北京市东三环北路丙2号天元 港中心B座2201室	登记时间	2013年10月26日
联系电话	84464811	邮政编码	100027
法定代表人	王爱玲	主要经费来源	接受捐赠
开户银行	中国建设银行北京北环支行		
银行账号	11001028700053020849		
财务机构名称	财务室	会计姓名	徐岩
税务登记号码	京税证字第号 110105080462765		
设有 银行 账号 的 分支 机构 、 代 表 机 构 及 其 开 户 银 行 和 账 号	无		
实 体	无		

资产负债表

编制单位：北京亿方公益基金会

2019年12月31日

单位：人民币元

资产	行次	年初数	年末数	负债和净资产	行次	年初数	年末数
流动资产：				流动负债：			
货币资金	1	3,319,661.91	14,852,976.43	短期借款	23		
短期投资	2	7,500,000.00	7,000,000.00	应付款项	24	30.00	
应收账款	3			应付工资	25		
预付账款	4	2,250.00	2,500.00	应交税金	26	36,095.20	4,571.40
存货	5			预收账款	27		
待摊费用	6			预提费用	25		
一年内到期的 长期债权投资	7			预计负债	29		
其他流动资产	8			一年内到期的 长期负债	30		
流动资产合计	9	10,821,911.91	21,855,476.43	其他流动负债			
				流动负债合计	32	36,125.20	4,571.40
长期投资：							
长期股权投资	10			长期负债：			
长期债权投资	11			长期借款	33		
长期投资合计	12			长期应付款	34		
固定资产：				其他长期负 债	35		
固定资产原值	13	2,799.00		长期负债合计	36		
减：累计折旧	14	2,658.96					
固定资产净值	15	140.04		受托代理负债：			
在建工程	16			受托代理负 债	37		
文物文化资产	17			负债合计	38	36,125.20	4,571.40
固定资产清理	18						
固定资产合计	19	140.04					
				净资产：			
无形资产：				非限定性净 资产	39	10,685,926.75	21,750,905.03
无形资产	20			限定性净资 产	40	100,000.00	100,000.00
				净资产合计	41	10,785,926.75	21,850,905.03
受托代理资产：							
受托代理资产	21						
资产合计	22	10,822,051.95	21,855,476.43	负债和净资产合计	42	10,822,051.95	21,855,476.43

单位负责人：

制表：

复核：

业务活动表

编制单位：北京亿方公益基金会

2019年12月31日

单位：人民币元

项目	行次	上年数		本年数	
		非限定性	限定性	非限定性	限定性
一、收入					
其中：捐赠收入	1	3,000,000.00		14,000,000.00	14,000,000.00
提供服务收入	2				
商品销售收入	3				
政府补助收入	4				
投资收益	5	767,464.23		313,502.33	313,502.33
其他收入	6	4,371.15		5,747.09	5,747.09
收入合计	7	3,771,835.38		14,319,249.42	14,319,249.42
二、费用					
(一) 业务活动成本	8	2,976,313.03		3,206,897.40	3,206,897.40
(二) 管理费用	9	10,089.48		44,501.10	44,501.10
(三) 筹资费用	10				
(四) 其他费用	11			2,872.64	2,872.64
费用合计	12	2,986,402.51		3,254,271.14	3,254,271.14
三、限定性净资产转为非限定性净资产	13				
四、净资产变动额	14	785,432.87		11,064,978.28	11,064,978.28

单位负责人：

制表：

复核：

现金流量表

编制单位：北京亿方公益基金会

2019 年度

单位：人民币元

项 目	行次	金额
一、业务活动产生的现金流量	1	
接收捐赠收到的现金	2	14,000,000.00
收到会费收到的现金	3	
提供服务收到的现金	4	
销售商品收到的现金	5	
政府补助收到的现金	6	
收到的其他与业务活动有关的现金	7	5,194.18
现金流入小计	8	14,005,194.18
提供捐赠或者资助支付的现金	9	2,903,326.00
支付给员工以及员工支付的现金	10	
购买商品接受劳务支付的现金	11	13,430.00
支付的其他与业务活动有关的现金	12	369,178.90
现金流出小计	13	3,285,934.90
业务活动产生的现金净额	14	10,719,259.28
二、投资活动产生的业务现金流量	15	
收回投资所收到的现金	16	16,500,000.00
取得投资收益所收的现金	17	313,502.33
处置固定资产和无形资产所收回的现金	18	
收到的其他与业务活动有关的现金	19	552.91
现金流入小计	20	16,814,055.24
购建固定资产和无形资产所支付的现金	21	
对外投资所支付的现金	22	16,000,000.00
支付的其他与投资活动有关的现金	23	
现金流出小计	24	16,000,000.00
投资活动产生的现金净额	25	814,055.24
三、筹资活动产生的业务现金流量	26	
借款所收到的现金	27	
收到的其他与筹资活动有关的现金	28	
现金流入小计	29	
偿还借款所支付的现金	30	
偿付利息所支付的现金	31	
支付的其他与筹资活动有关的现金	32	
现金流出小计	33	
筹资活动产生的现金净额	34	
四、汇率变动对现金的影响	35	
五、现金及现金等价物净增加额	36	11,533,314.52

单位负责人：

制表：

复核：

财务报表附注

(截止 2019 年 12 月 31 日)

一、基本情况

北京亿方公益基金会（以下简称“亿方基金会”）于 2013 年 10 月 26 日经北京市民政局批准登记。注册资金人民币壹仟万元整，登记证号：基证字第 0020220 号。组织机构代码：08046276-5。法定代表人：王爱玲。

业务范围：支持教育类、养老类民间公益组织的研究、交流、发展。

二、财务报表的编制基础

亿方基金会管理层对亿方基金会持续运营能力评估后，认为亿方基金会不存在可能导致持续运营产生重大疑虑的事项或情况，亿方基金会财务报表是按照持续运营假设为基础编制的。

三、财务报表符合《民间非营利组织会计制度》的声明

亿方基金会财务报表的编制符合《民间非营利组织会计制度》的要求，真实、完整地反映了亿方基金会的财务状况、业务活动情况和现金流量。

四、主要会计政策

1、会计制度

亿方基金会执行中华人民共和国财政部颁发的《民间非营利组织会计制度》及其补充规定。

2、会计期间

亿方基金会以 1 月 1 日起 12 月 31 日止为一个会计年度。

3、记账本位币

亿方基金会以人民币为记账本位币。

4、记账基础和计价原则

亿方基金会会计核算以权责发生制为记账基础，资产以历史成本为计价原则。

5、外币业务核算方法

亿方基金会会计年度内涉及的外币经营业务，按业务实际发生日（当月 1 日）市场汇价（中间价）折合为人民币记账，月（年）末对货币性项目按月（年）末的市场汇率进行调整，由此产生的汇兑损益，按用途及性质计入当期财务费用或予以资本化。

6、短期投资核算方法

短期投资指亿方基金会持有的能够随时变现并且持有时间不准备超过一年（含一年）的投资，包括股票、债券投资等。

短期投资在取得时按照投资成本计量。

处置短期投资时，应将实际取得的价款与短期投资账面价值的差额确认为当期投资损益。

7、长期投资核算方法

(1) 长期股权投资

亿方基金会长期股权投资在取得时按初始投资成本计价。对被投资单位没有控制、共同控制和重大影响的，采用成本法核算；对被投资单位具有控制、共同控制和重大影响的，采用权益法核算。

(2) 长期债权投资

亿方基金会长期债权投资按取得时的实际成本作为初始投资成本。长期债权投资按直线法计提利息及摊销债券折溢价。

(3) 长期投资减值准备

亿方基金会期末对长期投资逐项进行检查，按单项投资可回收金额低于账面价值的差额计提长期投资减值准备。

8、固定资产计价及其折旧方法

固定资产是指为行政管理、提供服务、生产商品或者出租目的而持有的，预计使用年限超过1年，且单位价值较高的资产。

(1) 固定资产按取得时实际成本计价。

(2) 固定资产折旧采用（年限平均法、工作量法、双倍余额递减法、年数总和法）计算。

年限平均法（直线法）按固定资产的原值和估计使用年限扣除残值率（原值的5%以内）确定其折旧率，年分类折旧率如下：

资产类别	使用年限	残值率	年折旧率
房屋建筑	20年	5%	4.75%
机器设备	10年	5%	9.5%
运输设备	4年	5%	23.75%
电子设备	3年	5%	31.67%

(3) 不计提折旧的固定资产

用于展览、教育或研究等目的的历史文物、艺术品以及其他具有文化或者历史价值并作为长期或者永久保存的典藏等，作为固定资产核算，不必计提折旧。

9、受托代理资产

受托代理资产是指亿方基金会接受委托方委托从事受托代理业务而收到的资产。

10、限定性净资产、非限定性净资产确认原则

资产或资产所产生的经济利益（如资产的投资利益和利息等）的使用受到资产提供者或者国家有关法律、行政法规所设置的时间限定或（和）用途限定，则由此形成的净资产为限定性净资产；除此之外的其他净资产，为非限定性净资产。

11、收入确认原则

收入是指民间非营利组织开展业务活动取得的、导致本期净资产增加的经济利益或者服务潜力的流入。收入应当按照其来源分为捐赠收入、政府补助收入、提供服务收入、投资收益、商品销售收入和其他收入等。

亿方基金会按以下规定确认收入实现，并按已实现的收入记账，计入当期损益。

亿方基金会在确认收入时，应当区分交换交易所形成的收入和非交换交易所形成的收入。

销售商品，已将商品所有权上的主要风险和报酬转换给购货方；既没有保留通常与所有权相联系的继续管理权，也没有对已售出的商品实施控制；与交易相关的经济利益能够流入；相关收入和成本能够可靠地计量时确认收入。

提供劳务，在同一会计年度内开始并完成的劳务，应当在完成劳务时确认收入；如果劳务的开始和完成分属不同的会计年度，可以按照完工进度完成的工作量确认收入。

让渡资产使用权，与交易相关的经济利益能够流入；收入的金额能够可靠地计量。

无条件的捐赠或政府补助，在收到时确认收入；附条件的捐赠或政府补助，在取得捐赠资产或政府补助资产控制权时确认收入；但当亿方基金会存在需要偿还全部或部分捐赠资产或者相应金额的现时义务时，应当根据需要偿还的金额确认一项负债和费用。

接受捐赠的非货币性资产，应当以其公允价值计算。捐赠方在向亿方基金会捐赠时，应当提供注明捐赠非货币性资产公允价值的证明，如果不能提供上述证明，不得向其开具公益性捐赠票据或者《非税收入一般缴款书》收据，不得确认为捐赠收入。

五、财务报表主要项目注释

1、货币资金

货币资金种类	币种	年初账面余额	年末账面余额
现金	人民币		
银行存款	人民币	3,319,661.91	14,852,976.43(不含7,000,000.00理财产品)
合计		3,319,661.91	14,852,976.43

2、短期投资

短期投资种类	年初账面余额			年末账面余额		
	账面余额	计提跌价准备	账面价值	账面余额	计提跌价准备	账面价值
其他	7,500,000.00	0	7,500,000.00	7,000,000.00	0	7,000,000.00

合 计 7,500,000.00 0 7,500,000.00 7,000,000.00 0 7,000,000.00

短期投资跌价准备情况：无

3、应收账款

无。

4、 预付账款

	年初账面余额			年末账面余额		
	账龄	金额	计提坏账准备比例%	坏账准备	金额	计提坏账准备比例%
1年以内	2,250.00	0	0	2,500.00	0	0
合 计	2,250.00	0	0	2,500.00	0	0

5、存货

无。

6、固定资产、累计折旧

(1) 固定资产类别如下：

项 目	年初账面余额	本期增加额	本期减少额	年末账面余额
一、固定资产原价合计	2,799.00	0	2,799.00	0
其中：电子设备	2,799.00	0	2,799.00	0
二、累计折旧合计	2,658.96	0	2,658.96	0
其中： 电子设备	2,658.96	0	2,658.96	0
三、固定资产账面价值合计	140.04	0	140.04	0
其中：电子设备	140.04	0	140.04	0

(2) 固定资产用途如下：

用 途	年初账面余额			年末账面余额		
	原价	累计折旧	账面价值	原价	累计折旧	账面价值
自用	2,799.00	2,658.96	140.04	0	0	0

合 计	2,799.00	2,658.96	140.04	0	0	0
-----	----------	----------	--------	---	---	---

7、应付款项

项 目	年初账面余额	本年增加额	本年减少额	年末账面余额
个人-徐岩	30.00	0	30.00	0
计提个人所得税				
合 计	30.00	0	30.00	0

8、应付工资

无。

9、应交税金

税费项目	年初账面余额	年末账面余额	适用税率
1. 企业所得税			25%
2. 城市维护建设税			7%
3. 教育费附加			3%
4. 地方教育税附加			2%
5. 印花税			
6. 个人所得税	36,095.20	4,571.40	
合 计	36,095.20	4,571.40	

10、预收账款

无。

11、净资产

项 目	年初账面余额	本年增加	本年减少	年末账面余额
1. 限定性净资产	100,000.00	0	0	100,000.00

2. 非限定性净资产	10,685,926.75	14,319,249.42	3,254,271.14	21,750,905.03
合 计	10,785,926.75	14,319,249.42	3,254,271.14	21,850,905.03

12、大额捐赠收入

本表列示累计捐款超过基金会当年捐赠收入 5%以上的捐赠单位或个人：

捐赠单位/人	本年发生额			上年发生额		
	限定性	非限定性	小计	限定性	非限定性	小计
1. Xu Family Charitable						
Foundation Limited	0	14,000,000.00	14,000,000.00	0	3,000,000.00	3,000,000.00
其中：捐款	0	14,000,000.00	14,000,000.00	0	3,000,000.00	3,000,000.00
捐物	0	0	0	0	0	0
合 计	0	14,000,000.00	14,000,000.00	0	3,000,000.00	3,000,000.00

用途：（1）婴幼儿及青少年教育研究及相关活动；（2）养老研究及相关活动；（3）公益发展与慈善研究及相关活动；（4）公益人才支持与培养及相关活动；（5）必要的运营管理支出。

13、投资收益

产生投资收益的来源	本年发生额	上年发生额
1. 银行保本法人理财产品	313,502.33	767,509.23
2. 对公黄金积存业务收益	0	-45.00
合 计	313,502.33	767,464.23

14、其他收入

项 目	本年发生额	上年发生额
1. 银行利息收入	5,747.09	4,371.15
合 计	5,747.09	4,371.15

15、业务活动成本

<u>项 目</u>	<u>本年发生额</u>	<u>上年发生额</u>
1. 捐赠项目成本	3,206,897.40	2,976,313.03
合 计	3,206,897.40	2,976,313.03

16、管理费用

<u>项 目</u>	<u>本年发生额</u>	<u>上年发生额</u>
1. 行政管理事务物品耗费和服务开支	0	1,000.00
2. 行政管理事务所用资产折旧（摊销）及运行维护费用	0	0
3. 软件使用费	2,750.00	750.00
4. 审计费	3,000.00	3,000.00
5. 银行手续费	0	2,450.80
6. 会费	30,900.00	0
7. 办公费	7,430.00	0
8. 记入管理费用的税费	421.10	2,888.68
其中：印花税	1.10	210.00
城建税	0	1,562.56
教育费附加	0	669.67
地方教育附加	0	446.45
个人所得税滞纳金	420.00	0
合 计	44,501.10	10,089.48

17、其他费用

<u>项 目</u>	<u>本年发生额</u>	<u>上年发生额</u>
------------	--------------	--------------

1. 银行手续费	2,732.60	0
2. 固定资产报废清理	140.04	0
合 计	2,872.64	0

六、理事会成员和职工的数量、变动情况以及获得的薪金等报酬情况的说明

本届理事会成员由 7 名理事组成理事会，理事在亿方基金会无薪金及劳务报酬。

七、重大公益慈善项目

1、重大公益慈善项目收支明细表

项目名称	收入	支出					总计
		直接或委托其他组织资助给受益人的款物	为提供慈善服务和实施慈善项目发生的人员报酬、志愿者补贴和保险	使用房屋、设备、物资发生的相关费用	为管理慈善项目发生的差旅、物流、交通、会议、培训、审计、评估等费用	其他费用	
善莪计划项目	2,803,571.40	2,775,000.00	28,571.40				2,803,571.40
合计	2,803,571.40	2,775,000.00	28,571.40				2,803,571.40

2、重大公益慈善项目大额支付对象表

善莪计划项目	善莪计划资助者	金额	占比	说明
		2,803,571.40	87.42%	评审专家劳务费，善莪计划人才资助款。
合 计		2,803,571.40	87.42%	

八、关联方关系及其交易的说明

关联方	与北京亿方公益基金会的关系
Xu Family Charitable Foundation Limited	同一控制人项下关联交易

九、固定资产清查明细表

亿方基金会截止 2019 年 12 月 31 日无固定资产。

十、资产提供者设置了时间或用途限制的相关资产情况的说明

亿方基金会无资产提供者设置了时间或用途限制的相关资产。

十一、受托代理业务情况的说明

亿方基金会无受托代理业务。

十二、重大资产减值情况的说明

亿方基金会无重大资产减值情况。

十三、公允价值无法可靠取得的受赠资产和其他资产的说明

亿方基金会无公允价值无法可靠取得的受赠资产和其他资产。

十四、接受劳务捐赠情况的说明

亿方基金会无接受劳务捐赠情况。

十五、对外承诺和或有事项情况的说明

亿方基金会无对外承诺和或有事项。

十六、资产负债表日后非调整事项的说明

每本亿方基金会无资产负债表日后非调整事项。

十七、需要说明的其他事项

2013年9月27日,北京中宣育会计师事务所有限责任公司对北京亿方公益基金会出具了中宣育验字(2013)第2082号验资报告,审验了原始基金1000万人民币。

2014年5月8日,亚太(集团)会计师事务所(特殊普通合伙)对北京亿方公益基金会出具了亚太(京)审字(2014)3203号审计报告。

2015年3月10日,北京源隆会计师事务所有限公司对北京亿方公益基金会出具了京源审字[2015]002号审计报告。

2016年1月29日,北京源隆会计师事务所有限公司对北京亿方公益基金会出具了京源审字[2016]001号审计报告。

2017年2月24日，北京源隆会计师事务所有限公司对北京亿方公益基金会出具了京源审字[2017]003号审计报告。

2018年3月1日，北京源隆会计师事务所有限公司对北京亿方公益基金会出具了京源审字[2018]001号审计报告。

2019年2月28日，北京源隆会计师事务所有限公司对北京亿方公益基金会出具了京源审字[2019]002号审计报告。

上述二〇一九年度会计报表和会计报表有关附注，系我们按《民间非营利组织会计制度》编制。

基金会名称：北京亿方公益基金会

日期：2020年2月14日



统一社会信用代码
911101087003633040

营业执照

(副本) (1-1)



名称 北京源隆会计师事务所有限责任公司
类型 有限责任公司(自然人投资或控股)
法定代表人 石常平

注册资本 30万元
成立日期 1994年02月02日
营业期限 1999年08月03日至 长期
住所 北京市海淀区西三环北路87号国际财经中心A505

经营范围 审计企业会计报表、出具审计报告; 验证企业注册资本(金)、出具验资报告; 办理企业合并、分立、清算事项中的审计业务、出具有关的报告; 法律、行政法规规定的其他审计业务; 会计业务咨询服务。(企业依法自主选择经营项目, 开展经营活动; 依法须经批准的项目, 经相关部门批准后依批准的内容开展经营活动; 不得从事本市产业政策禁止和限制类项目的经营活动。)

登记机关



2019年07月15日

国家企业信用信息公示系统网址: <http://www.gsxt.gov.cn>

市场主体应当于每年1月1日至6月30日通过
国家企业信用信息公示系统报送公示年度报告。

国家市场监督管理总局监制



会计师事务所 执业证书

名称: 北京源隆会计师事务所有限责任公司
主任会计师: 石常平
办公场所: 北京市海淀区西三环北路87号 国际财经中心 A505
组织形式: 有限责任
会计师事务所编号: 11000110
注册资本(出资额): 30 万元
批准设立文号: 京财协(1999) 861号
批准设立日期: 1999-07-07

证书序号: NO.006135

说明

1. 《会计师事务所执业证书》是证明持有人经财政部门依法审批, 准予执行注册会计师法定业务的凭证。
2. 《会计师事务所执业证书》记载事项发生变动的, 应当向财政部门申请换发。
3. 《会计师事务所执业证书》不得伪造、涂改、出租、出借、转让。
4. 会计师事务所终止, 应当向财政部门交回《会计师事务所执业证书》。



中华人民共和国财政部制

月份	日期	工作事件
1月	18-20日	菁莪伙伴北京近郊大聚会。
	25日	億方公益沙龙第十九期在北京顺利举办。
2月	23日	億方公益沙龙第二十期在北京顺利举办。
3月	23日	億方公益沙龙第二十一期在南京顺利举办。
	29日	億方基金会秘书长李北伟先生应邀修学院和社创星邀请录制“社会企业投资实践”视频课。
	30-31日	菁莪伙伴相聚四川雅安，以“灾害治理与农村发展”为主题，开展为期两天的研讨与游学活动。
4月	1日	億方基金会对外发布2019年资助项目招募信息。
	19日	億方基金会参访“养育未来”项目陕西乡村养育中心。
	27日	億方公益沙龙第二十二期在北京顺利举办。
5月	16日	“教育现代化视野下农村教育发展现状调查研究项目”终期汇报在億方办公室举行。
	31日	億方公益沙龙第二十三期在北京顺利举办。
6月	3日	“菁莪计划”第四期伙伴招募正式对外发布。
	8-9日	菁莪伙伴相聚广州，探讨社会创新与成人教育问题。拜访和的基金会及蓝信封留守儿童关爱中心。
	29日	億方公益沙龙第二十四期在广州顺利举办。
7月	11日	億方基金会召开第二届理事会第九次会议（线上）。
	27日	億方公益沙龙第二十五期在厦门顺利举办。
8月	3日	億方公益沙龙第二十六期在北京顺利举办。
9月	8日	億方基金会助力北大校友尊师基金“第八届尊师茶话会”活动，志愿服务温暖离退休教师。
	19日	億方基金会秘书长李北伟先生受邀参加北京深圳国际公益学院举办的欧洲基金会交流会。
	19-20日	億方基金会前往深圳参加2019年中国公益慈善项目交流展示会。
	21-22日	菁莪伙伴相聚杭州，开展为期两天的学术研讨活动，并参访了敦和基金会和绿色浙江。
	28日	億方公益沙龙第二十七期在北京顺利举办。
10月	13-14日	億方基金会参加千天计划0-3岁早期养育论坛。
	18日	億方基金会助力北师大实验小学尊师基金秋季户外游活动，志愿服务温暖离退休教师。
	19日	億方基金会秘书长李北伟先生受邀前往成都参加中国社会企业与影响力投资论坛。
	26日	億方公益沙龙第二十八期在北京顺利举办。
	31日	億方基金会秘书长李北伟先生受邀前往人民大学参加第五期“慈善文化会讲”研讨会。
11月	9日	億方公益沙龙第二十九期在北京顺利举办。
	16-17日	立冬之际，菁莪伙伴相聚北京坐论文理，徒步老北京巷子叹古今。
	20日	“中韩日社会企业比较研究项目”中期汇报会在億方基金会办公室举行。
	30日	为期2天的“菁莪计划”第四期终审专家面试环节在億方基金会紧张拉开序幕。
12月	5日	億方基金会受邀参与回天社区社企认证调研走访。
	11日	億方基金会第二届理事会第十次会议在億方基金会办公室召开。
	27日	“益聚億方”2019年新年答谢会在億方基金会办公室举办，友邻伙伴们相聚億方共包饺子。
	28日	億方公益沙龙第三十期在昆明顺利举办。

展望

Expectation



过去的一年，亿方公益基金会走出了一个个坚实的脚步。我们进行了重大的资助方向调整，将力量聚焦在早期教育、社会企业创新、养老创新三个研究议题上；菁莪计划项目稳步推进，建立了自由平等、包容开放、思想多元、有效联结的社群关系，形成了良好的社会影响力；亿方公益沙龙形成了固定的知识生产与传播模式，打造了多元的沙龙学习网络；与社创星、成都共益社会企业认证中心联合建立了中国社会企业数据平台，资助了第一届企业社会责任与可持续发展论坛的举办，为行业规范和进步贡献了坚实的力量。

未来的一年，亿方公益基金会将继续秉承“人本、专业、创新、前瞻”的宗旨，只争朝夕，不负韶华，持续关注公益研究与社会企业，全力推动优质项目和企业的专业发展；持续培养公益青年研究人才，助力人才成长，驱动行业发展；持续支持民间公益组织，推动社会创新发展，为了创建公平美好社会而砥砺前行！

岁月不居，时节自流，回首 2019 年的收获与成就，我们想要表示由衷的感谢。

在此，我们真挚的感谢合作伙伴的付出与行动，努力践行公益事业；感谢理事与专家的智慧与建议，不断推动亿方的完善与进步；感谢捐赠人徐勇博士及其家族成员的支持与贡献，心怀大爱兼济天下；感谢工作团队的勤勉与专业，让亿方在建设美好社会的路上从未停下脚步。感谢与亿方公益基金会拥有共同使命和社会担当的每一个人，你们的关注、信任、支持让我们更有力量。

此外，在新年伊始，一场疫情突然而至，全国人民戮力同心共抗疫情的力量和成效获得世界认可，同时在全球战“疫”中的担当精神和合作态度尽显大国风范，在此我们想向每一位风暴中的“逆行者”和每一份平凡的力量致敬！狂风不终朝，骤雨不终日，亿方对与各方共同创造更加公平美好的社会充满信心。

2020 年，亿方公益基金会将一如既往，行稳致远，进而有为！





壹方公益基金会
YIFANG FOUNDATION

北京市朝阳区东三环北路两2号
天元港中心B座2201室 100027

TYG Center, B3-2201, 2 North 3rd Ring East,
Beijing 100027 China

TEL: (86-10) 84465481/1
FAX: (86-10) 844654700

www.yifangfoundation.org

壹方基金会公众号



青森计划公众号



社会企业公众号



获取更多信息动态，请关注我们的微信公众号